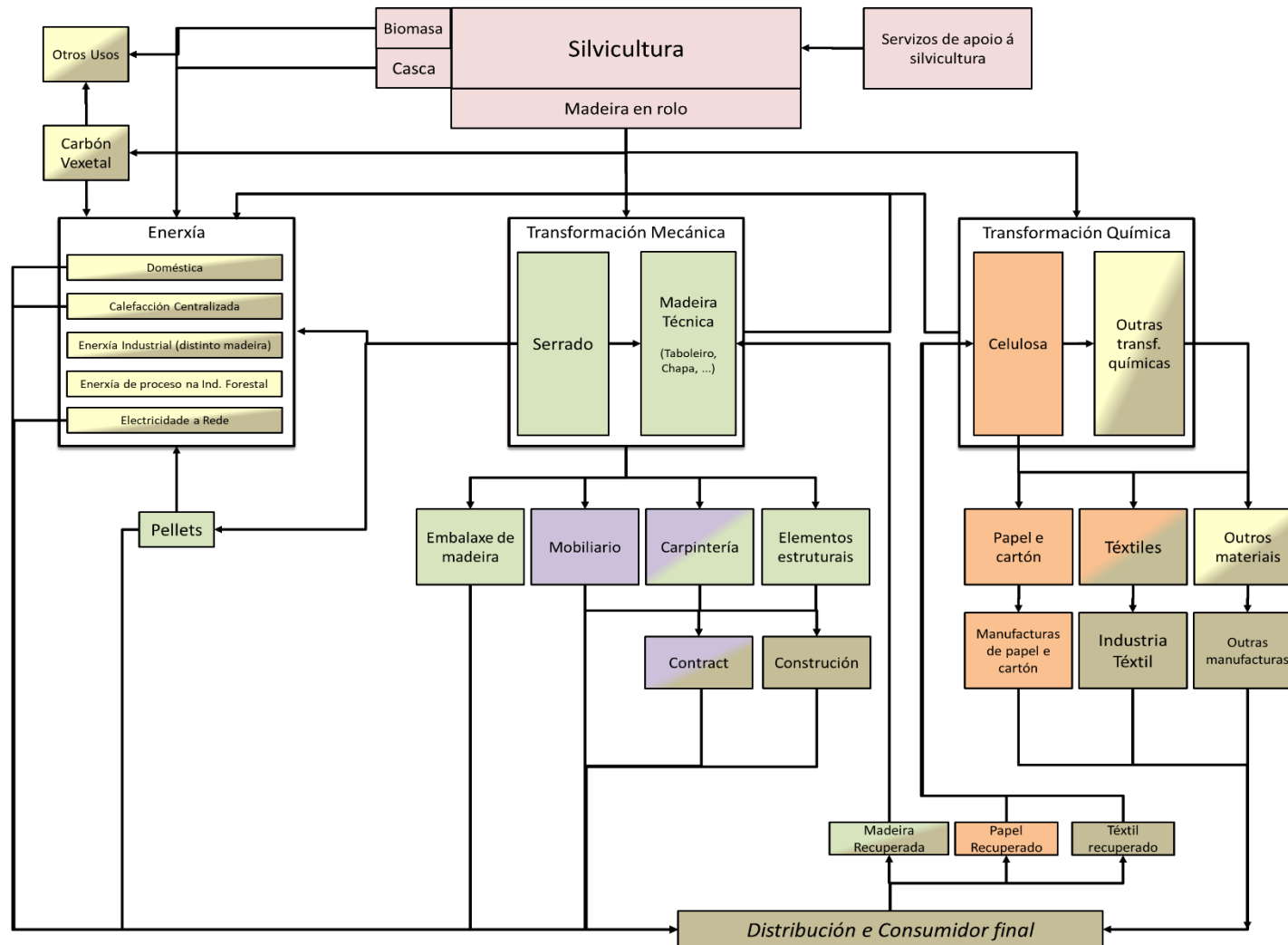


A CADEA FORESTAL- MADEIRA DE GALICIA **2025**

Descrición da Cadea de Valor Forestal-Madeira e as actividades económicas (CNAE09)

estal



- Actividades R16 Industria da Madeira
- Actividades R17 Industria do Papel
- Actividades R31 Fabricación de Mobles
- Actividades de varias ramas da cadea forestal-madeira
- Actividades de ramas de fora da cadea

Actividades de subministracións complementarias

- R13 – Industria téxtil
- R15 – Industria do coiro e do calzado
- R20 – Industria química
- R22 – Fabricación de produtos de caucho e plásticos
- R23 – Fabricación doutros produtos minerais non metálicos
- R25 – Fabricación de produtos metálicos, agás maquinaria e equipo
- R35 – Subministración de enerxía eléctrica, gas, vapor e aire acondicionado

Actividades de equipamento

- R26 – Fabricación de produtos informáticos, electrónicos e ópticos
- R28 – Fabricación de maquinaria e equipo
- R29 – Fabricación de vehículos a motor
- R33 – Reparación e instalación de maquinaria e equipo
- R35 – Subministración de enerxía eléctrica, gas, vapor e aire acondicionado
- R36 – Captación, depuración e distribución de auga
- R37 – Recollida e tratamento de augas residuais → instalacións de tratamento
- R38 – Recollida, tratamento e eliminación de residuos
- R41 – Construción de edificios
- R42 – Enxeñaría civil
- R43 – Actividades de construción especializada

Actividades de apoio

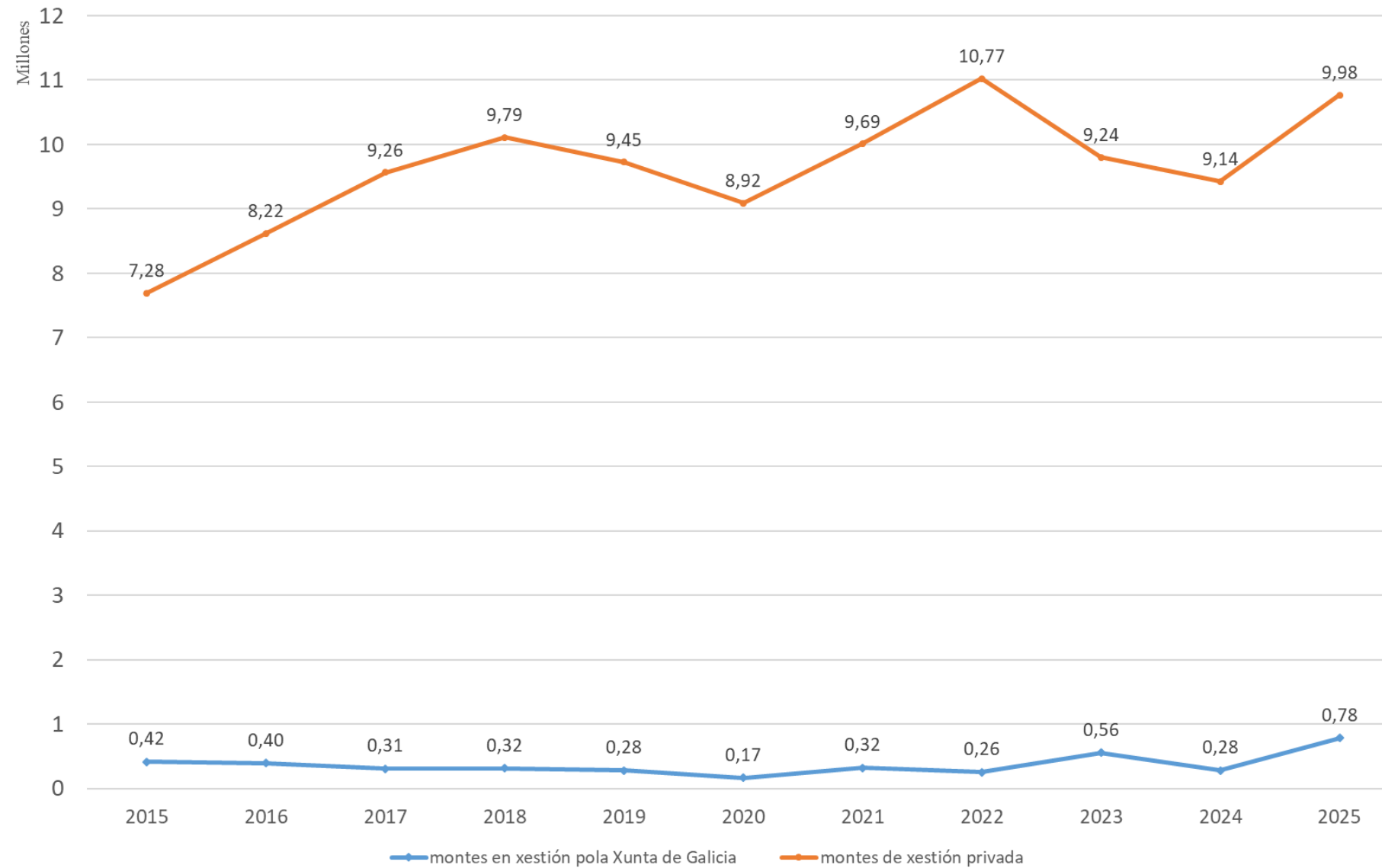
- R33 – Reparación e instalación de maquinaria e equipo
- R38 – Xestión de residuos e materiais reciclables
- R39 – Actividades de saneamento e xestión de residuos
- R49 – Transporte terrestre e por tubaxe
- R50 – Transporte marítimo e por vías navegables interiores
- R69 – Actividades xurídicas e de contabilidade
- R70 – Actividades de sedes centrais; consultoría de xestión empresarial
- R71 – Servizos técnicos de arquitectura e enxeñaría; ensaios e análises técnicas
- R72 – Investigación e desenvolvemento
- R73 – Publicidade e estudos de mercado
- R74 – Outras actividades profesionais, científicas e técnicas
- R85 – Educación, formación regrada e non regrada, formación profesional e continua
- R86 – Actividades sanitarias (cando inclúe vixilancia da saúde laboral)
- R94 – Actividades asociativas



APROVEITAMENTOS FORESTAIS



Grafico acumulado da evolución dos aproveitamentos de madeira en montes en xestión pública e privada





Galicia: 2025 Aproveitamentos por tipo de xestión e formación específica (m³)

XESTION PRIVADA Volumes (m3) formacións específicas de aproveitamentos madeireiros en Galicia por provincia

	<i>Pinus pinaster</i>	<i>Pinus radiata</i>	<i>Pinus sylvestris</i>	Outras / Mistura Coníferas	<i>Eucalyptus spp</i>	Fronzosas caducifolias	Outras fronzosas non caducifolias	Outras	TOTAL
Coruña, A	621.715	202.143	522	8.167	3.375.808	53.155	5.781	30	4.267.320
Lugo	421.809	1.476.289	69.168	33.275	1.617.225	117.371	3.858	10	3.739.005
Ourense	452.549	19.525	132.787	5.865	37.268	38.656	202	24	686.877
Pontevedra	561.675	133.899	1.260	4.088	560.300	21.658	6.555	13	1.289.447
TOTAL	2.057.748	1.831.856	203.736	51.394	5.590.601	230.841	16.396	77	9.982.648

XESTIÓN PÚBLICA Volumes (m3) formacións específicas de aproveitamentos madeireiros en Galicia por provincia

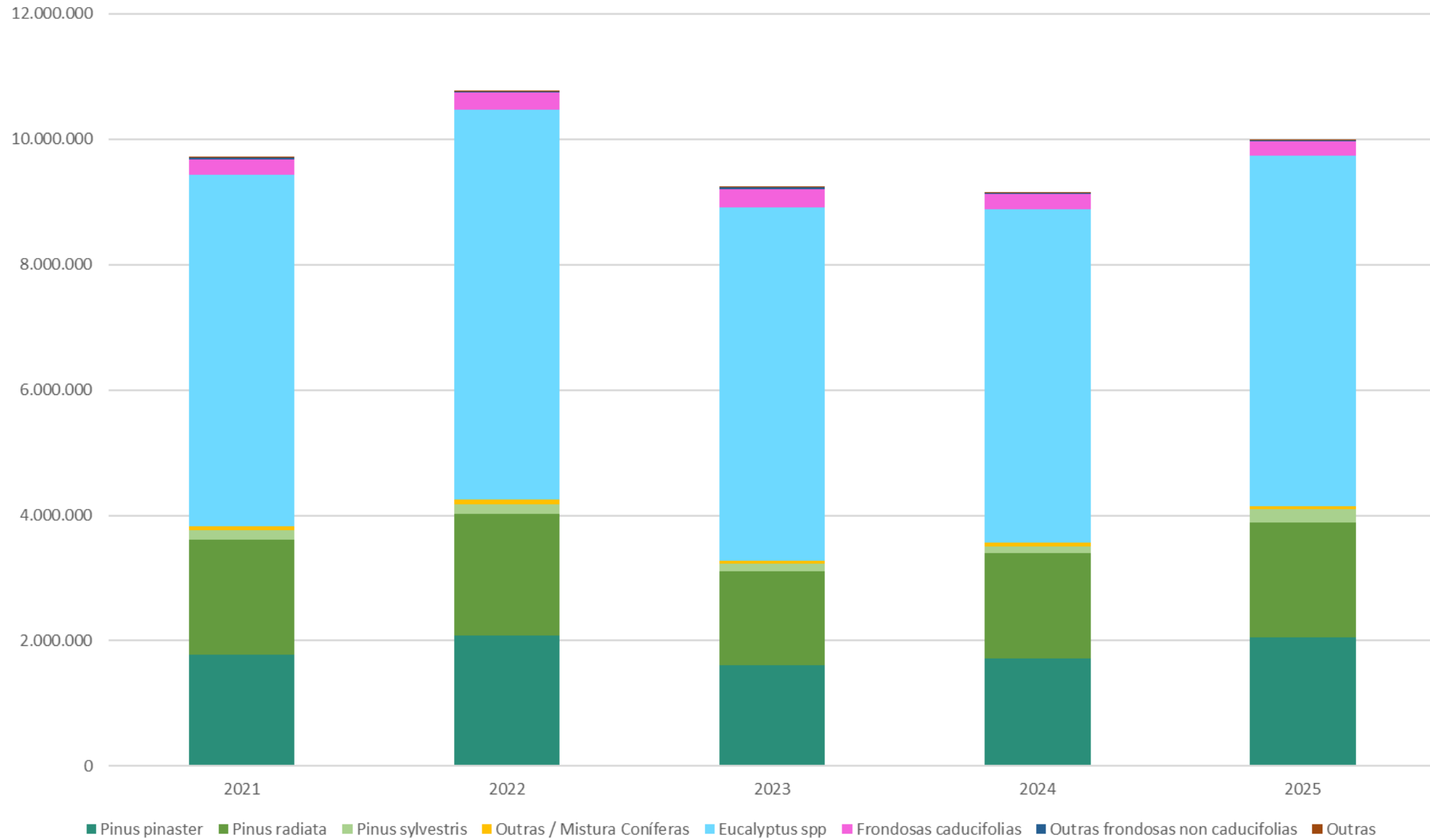
	<i>Pinus pinaster</i>	<i>Pinus radiata</i>	<i>Pinus sylvestris</i>	Outras / Mistura Coníferas	<i>Eucalyptus spp</i>	Fronzosas caducifolias	Outras fronzosas non caducifolias	Outras	TOTAL
Coruña, A	339	4.086	0	0	350	5	0	344	5.124
Lugo	8.131	10.300	20.430	27.432	0	85	0	170	66.548
Ourense	34.274	0	65.228	336.714	8.560	0	0	240.842	685.618
Pontevedra	14.300	490	0	4.917	7.325	18	376	0	27.426
TOTAL	57.044	14.876	85.658	369.063	16.235	107	376	241.356	784.716

TOTAL Volumes (m3) formacións específicas de aproveitamentos madeireiros en Galicia por provincia

	<i>Pinus pinaster</i>	<i>Pinus radiata</i>	<i>Pinus sylvestris</i>	Outras / Mistura Coníferas	<i>Eucalyptus spp</i>	Fronzosas caducifolias	Outras fronzosas non caducifolias	Outras	TOTAL
Coruña, A	622.053	206.229	522	8.167	3.376.159	53.160	5.781	374	4.272.444
Lugo	429.940	1.486.589	89.597	60.706	1.617.225	117.457	3.858	180	3.805.552
Ourense	486.823	19.525	198.015	342.579	45.828	38.656	202	240.867	1.372.495
Pontevedra	575.975	134.388	1.260	9.005	567.625	21.675	6.931	13	1.316.873
TOTAL	2.114.792	1.846.732	289.393	420.457	5.606.836	230.948	16.772	241.433	10.767.364

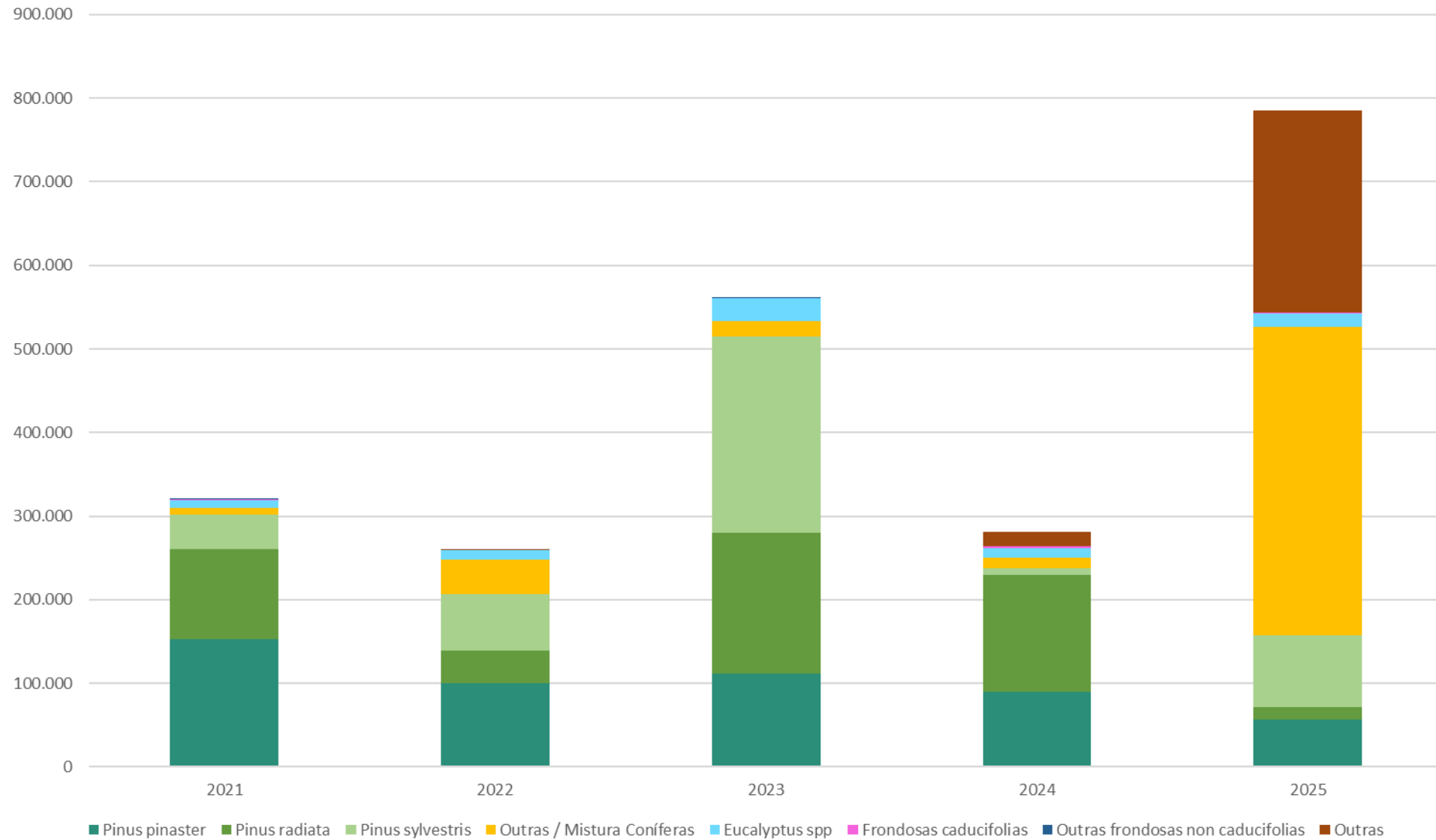


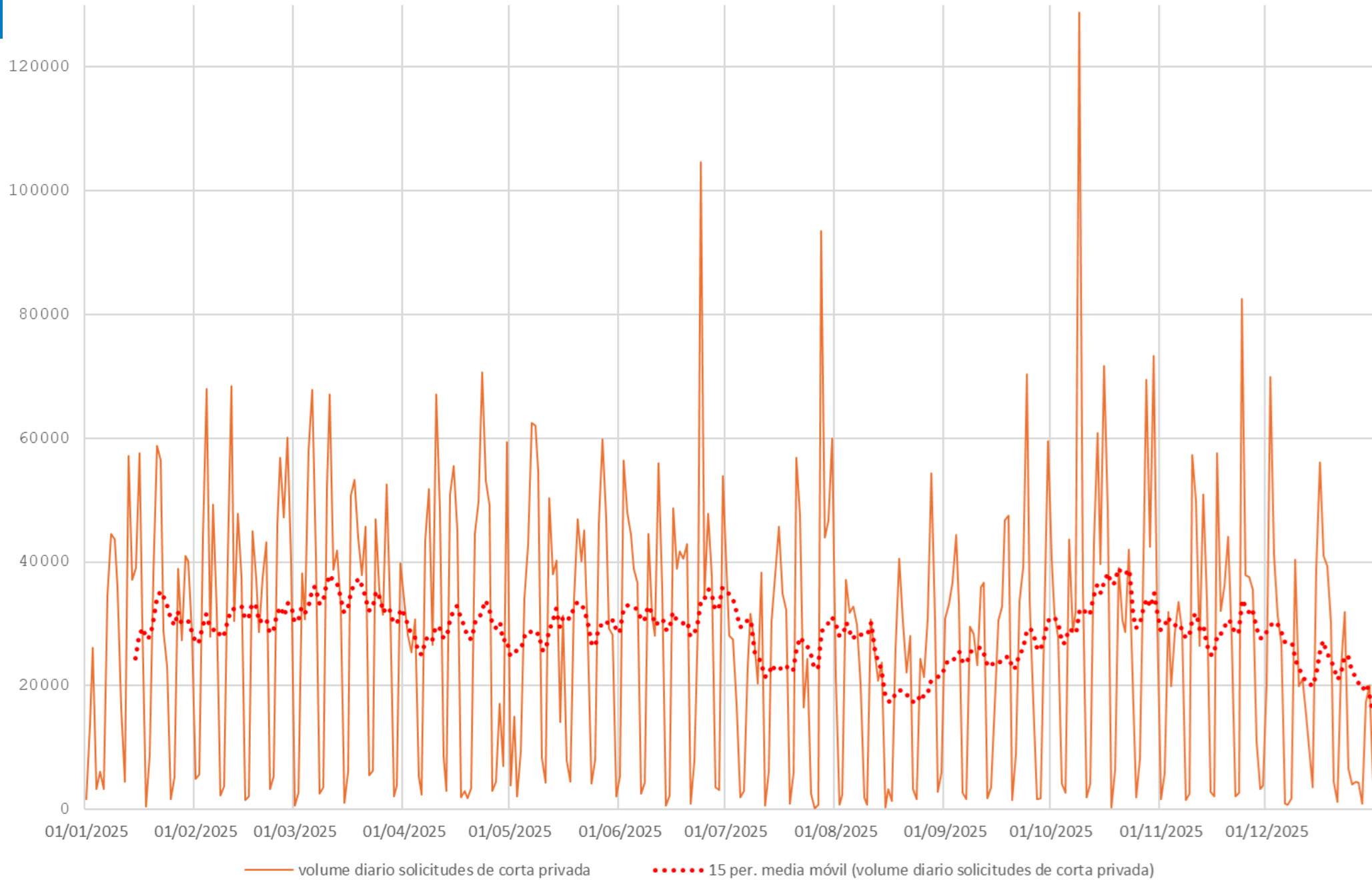
Cortas Privadas





Cortas Montes Xestión Pública







Volume (m3) de aproveitamentos en montes de xestión privada por distrito forestal e formación

2025	<i>Eucalyptus spp</i>	<i>Pinus pinaster</i>	<i>Pinus radiata</i>	<i>Pinus sylvestris</i>	<i>Outras / Mistura Coníferas</i>	<i>Fronosas caducifolias</i>	<i>Outras fronosas non caducifolias</i>	<i>Outras</i>	TOTAL
A Coruña									
I-Ferrol	764.226	39.881	57.835	323	545	5.986	922	24	869.742
II-Bergantiños - Mariñas Coruñesas	894.416	169.463	45.474	7	1.568	14.009	1.181	4	1.126.123
III-Santiago - Meseta Interior	1.206.691	159.371	66.825	41	2.182	24.278	992	0	1.460.379
IV-Barbanza	206.009	123.283	11.690	69	2.544	5.257	1.400		350.251
V-Fisterra	304.466	129.716	20.319	81	1.329	3.626	1.287	2	460.824
Lugo									
VI-A Mariña Lucense	748.037	47.036	176.119	7.497	2.540	5.065	2.471		988.766
VII-Fonsagrada - Os Ancares	86.302	17.418	321.007	37.042	10.738	8.403	1	3	480.913
VIII-Terra de Lemos	31.878	258.992	157.082	3.460	15.453	25.052	1.368	0	493.284
IX-Lugo - Sarria	345.996	47.541	458.473	8.375	2.231	53.791	1	4	916.413
X-Terra Cha	405.012	50.823	363.607	12.793	2.312	25.061	17	3	859.628
Ourense									
XI-O Ribeiro - Arenteiro	14.294	68.677	3.841	1.579	348	2.963	22	11	91.735
XII-Miño - Arnoia	12.680	74.305	7.254	224	2.337	12.274	51	7	109.130
XIII-Valdeorras - Trives	185	69.786	984	52.411	1.949	8.633	92	0	134.040
XIV-Verín - Viana	3.592	210.746	2.264	68.889	597	6.641	30	4	292.763
XV-A limia	6.517	29.036	5.182	9.684	634	8.147	6	2	59.208
Pontevedra									
XVI-Deza - Tabeirós	155.926	225.795	114.618	513	2.494	14.326	929	3	514.602
XVII-O Condado - A Paradanta	66.077	64.480	585	724	143	720	408	0	133.138
XVIII-Vigo - Baixo Miño	116.504	164.252	12.082	12	787	1.555	2.048	9	297.250
XIX-Caldas - O Salnés	221.792	107.148	6.615	11	665	5.056	3.170	1	344.457
TOTAL	5.590.601	2.057.748	1.831.856	203.736	51.394	230.841	16.396	77	9.982.648

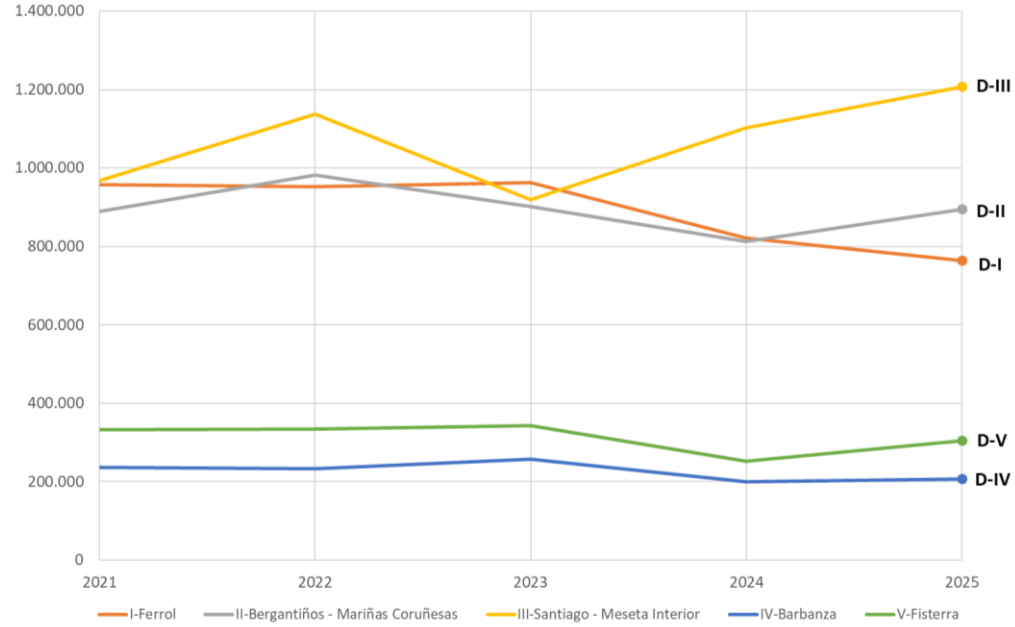


Galicia: Cortas de eucalipto por distrito forestal e e ano (m³)

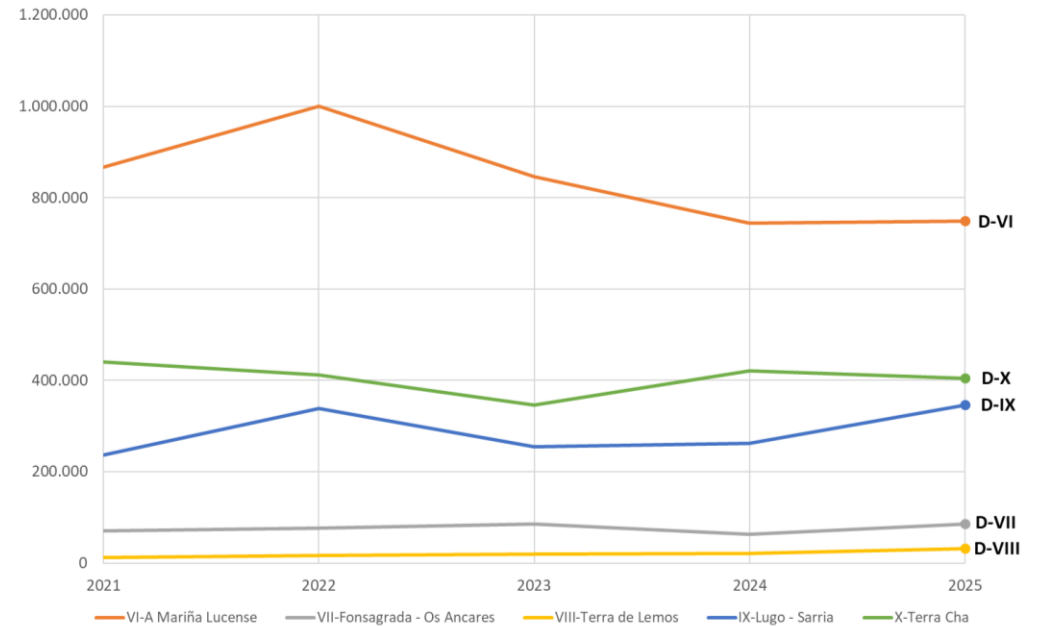
EUCALIPTO	2021	2022	2023	2024	2025	Variación 2021-2025
A Coruña	3.381.967	3.636.536	3.382.810	3.187.752	3.376.159	-0,2%
I-Ferrol	958.067	951.860	962.955	821.858	764.261	-20,2%
II-Bergantiños - Mariñas Coruñesas	888.506	981.562	900.796	813.052	894.416	0,7%
III-Santiago - Meseta Interior	968.123	1.137.130	918.917	1.101.738	1.206.691	24,6%
IV-Barbanza	235.236	232.904	257.276	199.191	206.321	-12,3%
V-Fisterra	332.035	333.081	342.866	251.913	304.469	-8,3%
Lugo	1.626.441	1.843.857	1.551.310	1.513.052	1.617.225	-0,6%
VI-A Mariña Lucense	867.470	1.000.206	846.360	744.526	748.037	-13,8%
VII-Fonsagrada - Os Ancares	70.746	76.656	84.895	63.838	86.302	22,0%
VIII-Terra de Lemos	11.892	16.831	19.501	21.534	31.878	168,1%
IX-Lugo - Sarria	236.303	338.156	254.157	261.831	345.996	46,4%
X-Terra Cha	440.030	412.007	346.398	421.323	405.012	-8,0%
Ourense	37.410	68.280	46.667	36.442	45.828	22,5%
XI-O Ribeiro - Arenteiro	11.350	49.803	19.889	15.306	15.677	38,1%
XII-Miño - Arnoia	7.430	4.158	5.705	4.250	12.680	70,7%
XIII-Valdeorras - Trives	26	38	27	21	185	610,7%
XIV-Verín - Viana	6.709	3.929	8.419	6.233	7.146	6,5%
XV-A limia	11.895	10.353	12.628	10.632	10.140	-14,8%
Pontevedra	566.968	681.856	677.985	602.691	567.625	0,1%
XVI-Deza - Tabeirós	105.338	111.522	145.747	142.531	155.978	48,1%
XVII-O Condado - A Paradanta	57.002	86.575	45.808	49.299	66.094	16,0%
XVIII-Vigo - Baixo Miño	134.344	143.467	126.411	159.344	118.625	-11,7%
XIX-Caldas - O Salnés	270.284	340.291	360.019	251.518	226.927	-16,0%
Total Galicia	5.612.786	6.230.530	5.658.771	5.339.938	5.606.836	-0,1%



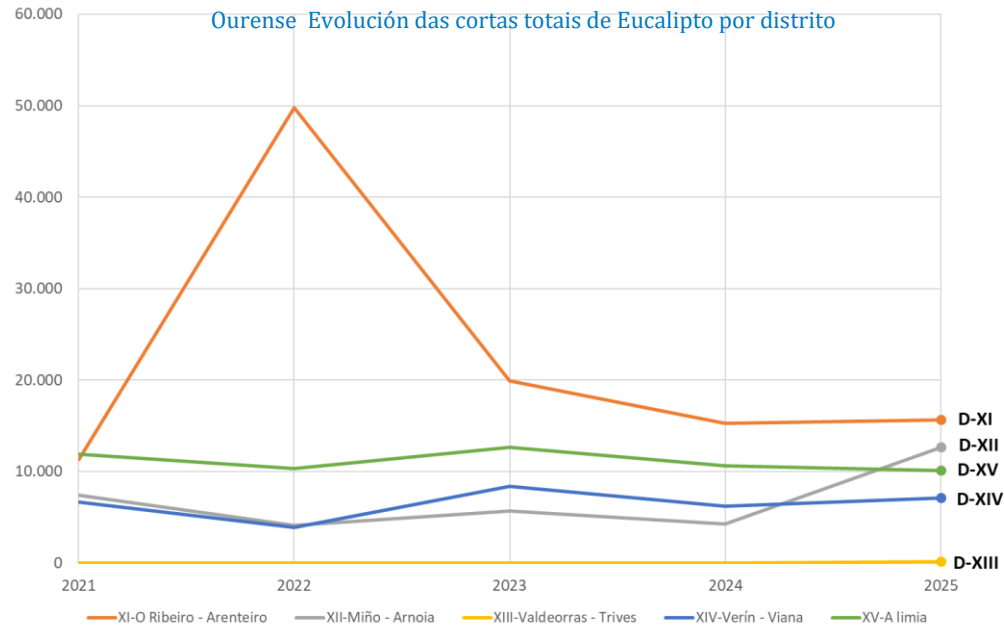
A Coruña: Evolución das cortas totais de Eucalipto por distrito



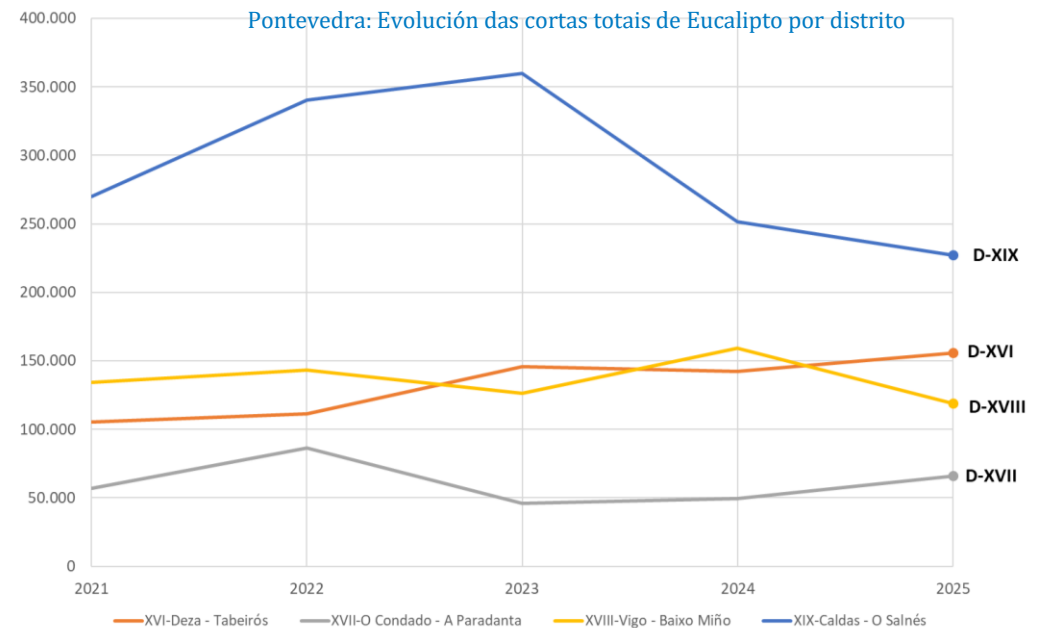
Lugo: Evolución das cortas totais de Eucalipto por distrito



Ourense: Evolución das cortas totais de Eucalipto por distrito

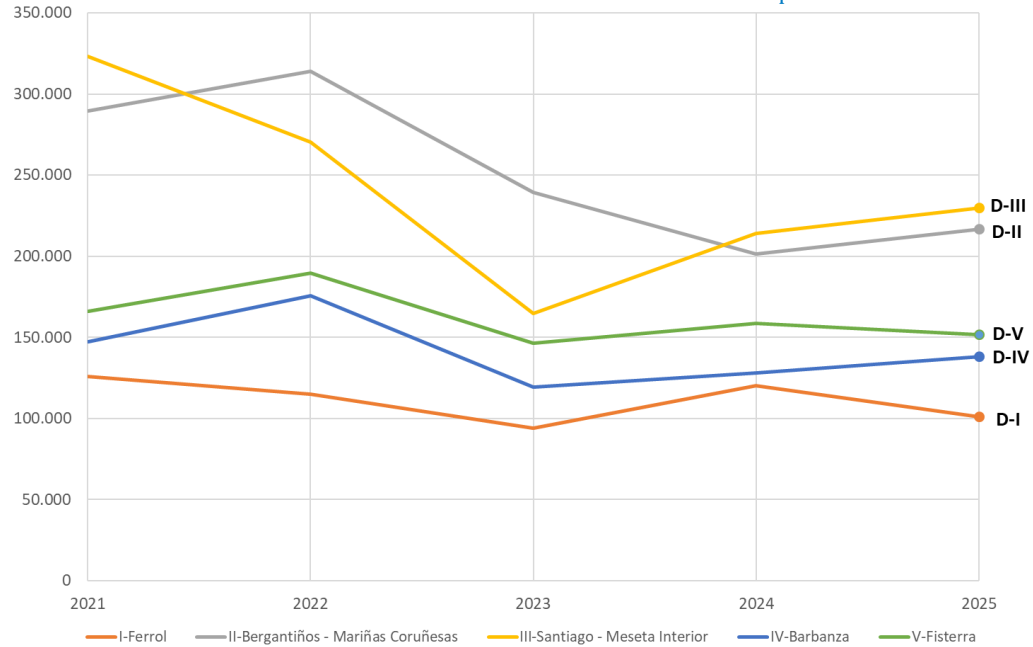


Pontevedra: Evolución das cortas totais de Eucalipto por distrito

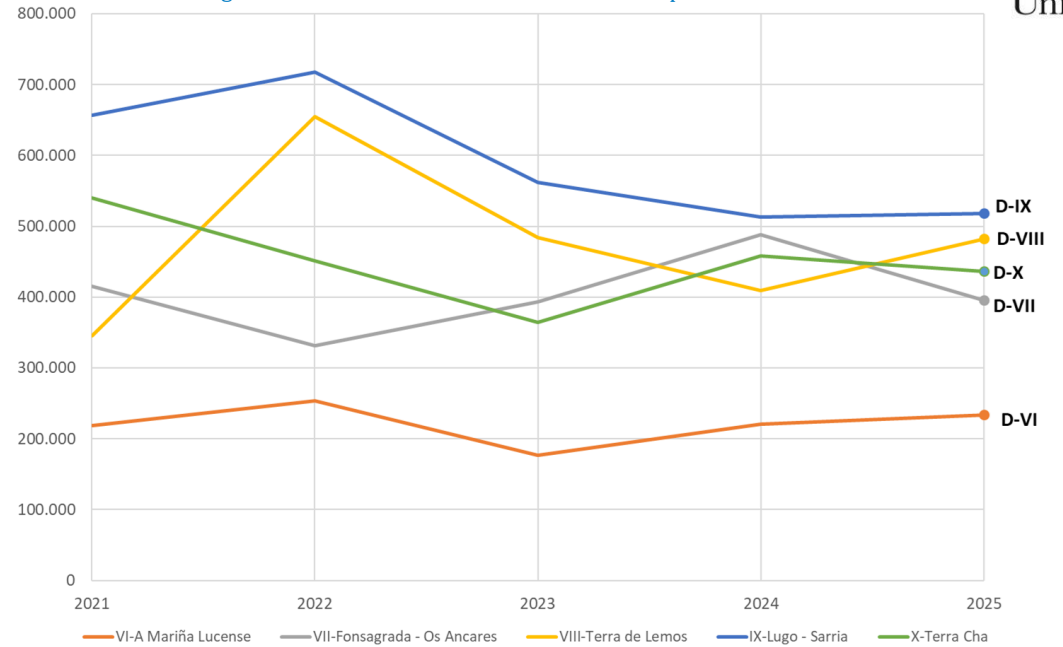




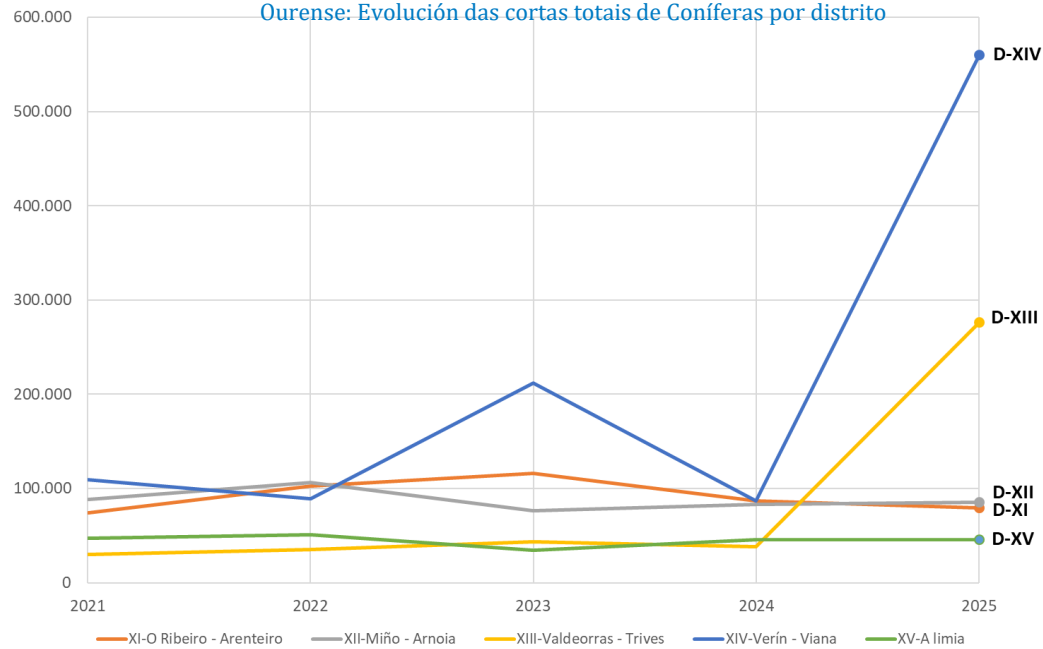
A Coruña: Evolución das cortas totais de Coníferas por distrito



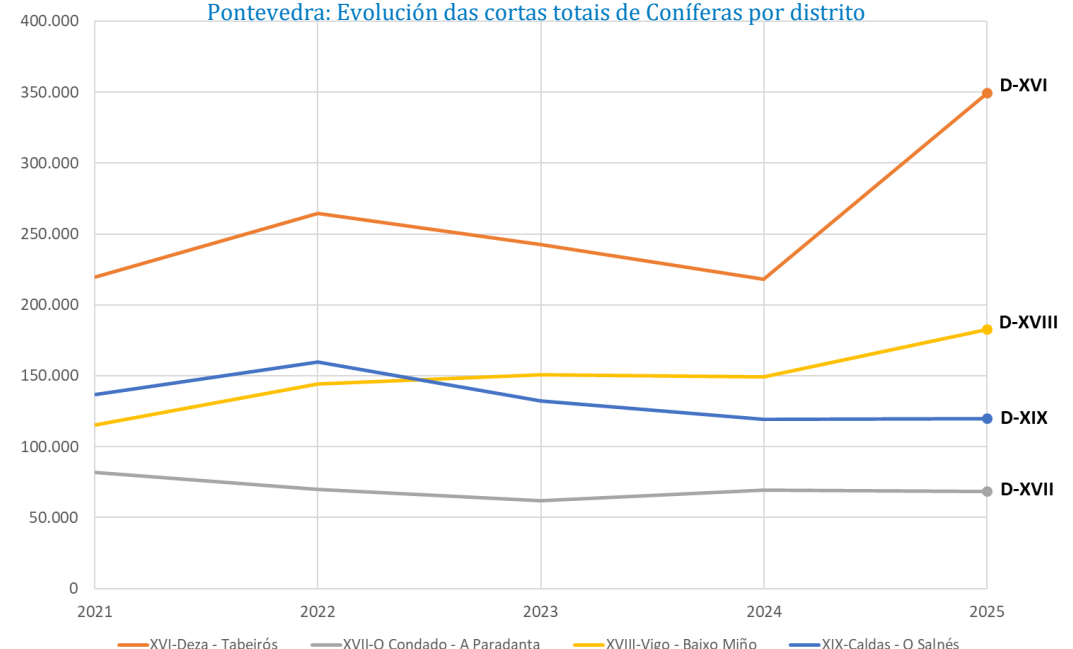
Lugo: Evolución das cortas totais de Coníferas por distrito



Ourense: Evolución das cortas totais de Coníferas por distrito



Pontevedra: Evolución das cortas totais de Coníferas por distrito





Galicia: Cortas publicas 2025 por distrito forestal e motivo da corta (m3)

	Aplicación distancias / infraestruturas	Prevención contra incendios	Pragas / doenzas / temporal	Claras	Afectación lume	Cambio uso ou actividade	Quenda	TOTAL
A Coruña	139	30	3.653	713	251	337		5.124
I-Ferrol		30	2.178	344				2.552
II-Bergantiños - Mariñas Coruñesas					102			102
III-Santiago - Meseta Interior			1.476					1.476
IV-Barbanza	139			369	149			657
V-Fisterra						337		337
Lugo	1.099	50	1.912	4.235	50.770	6.784	1.698	66.548
VI-A Mariña Lucense			168					168
VII-Fonsagrada - Os Ancares			1.503		6.545	1.392		9.441
VIII-Terra de Lemos	937	50	120	2.471	44.226			47.804
IX-Lugo - Sarria	119		68	1.763				1.951
X-Terra Cha	42		52			5.392	1.698	7.184
Ourense	54		3.837	12.516	647.388	170	21.654	685.618
XI-O Ribeiro - Arenteiro				945	7.443		4.680	13.069
XII-Miño - Arnoia			272	708	435			1.414
XIII-Valdeorras - Trives			1.432	6.100	166.924		4.086	178.542
XIV-Verín - Viana	54		1.834	4.081	472.586	170	9.265	487.990
XV-A limia			300	682			3.622	4.604
Pontevedra	267		87	7.441		1.983	17.648	27.426
XVI-Deza - Tabeirós						443	5.532	5.975
XVII-O Condado - A Paradanta			87	2.039		515		2.641
XVIII-Vigo - Baixo Miño	65			2.034			5.676	7.775
XIX-Caldas - O Salnés	202			3.368		1.025	6.439	11.034
TOTAL	1.560	80	9.489	24.904	698.410	9.274	40.999	784.716



Volume (m³) de aproveitamentos madeireiros en montes de xestión privada por distrito e procedemento

	Autorización	Declaración responsable	TOTAL
A Coruña	1.077.394	3.189.926	4.267.320
I-Ferrol	223.686	646.056	869.742
II-Bergantiños - Mariñas Coruñesas	247.643	878.480	1.126.123
III-Santiago - Meseta Interior	371.549	1.088.830	1.460.379
IV-Barbanza	114.103	236.148	350.251
V-Fisterra	120.413	340.412	460.824
Lugo	1.697.512	2.041.492	3.739.005
VI-A Mariña Lucense	302.429	686.337	988.766
VII-Fonsagrada - Os Ancares	239.563	241.350	480.913
VIII-Terra de Lemos	339.766	153.518	493.284
IX-Lugo - Sarria	464.283	452.130	916.413
X-Terra Cha	351.471	508.157	859.628
Ourense	437.272	249.605	686.877
XI-O Ribeiro - Arenteiro	48.336	43.399	91.735
XII-Miño - Arnoia	62.177	46.954	109.130
XIII-Valdeorras - Trives	75.677	58.363	134.040
XIV-Verín - Viana	204.513	88.250	292.763
XV-A Limia	46.570	12.638	59.208
Pontevedra	680.262	609.186	1.289.447
XVI-Deza - Tabeirós	239.201	275.401	514.602
XVII-O Condado - A Paradanta	87.428	45.709	133.138
XVIII-Vigo - Baixo Miño	172.581	124.669	297.250
XIX-Caldas - O Salnés	181.051	163.406	344.457
TOTAL	3.892.440	6.090.209	9.982.648



Volume (%) de aproveitamentos madeireiros en montes de xestión privada por distrito e procedemento

	Autorización	Declaración responsable	TOTAL
A Coruña	25%	75%	100%
I-Ferrol	26%	74%	100%
II-Bergantiños - Mariñas Coruñesas	22%	78%	100%
III-Santiago - Meseta Interior	25%	75%	100%
IV-Barbanza	33%	67%	100%
V-Fisterra	26%	74%	100%
Lugo	45%	55%	100%
VI-A Mariña Lucense	31%	69%	100%
VII-Fonsagrada - Os Ancares	50%	50%	100%
VIII-Terra de Lemos	69%	31%	100%
IX-Lugo - Sarria	51%	49%	100%
X-Terra Cha	41%	59%	100%
Ourense	64%	36%	100%
XI-O Ribeiro - Arenteiro	53%	47%	100%
XII-Miño - Arnoia	57%	43%	100%
XIII-Valdeorras - Trives	56%	44%	100%
XIV-Verín - Viana	70%	30%	100%
XV-A limia	79%	21%	100%
Pontevedra	53%	47%	100%
XVI-Deza - Tabeirós	46%	54%	100%
XVII-O Condado - A Paradanta	66%	34%	100%
XVIII-Vigo - Baixo Miño	58%	42%	100%
XIX-Caldas - O Salnés	53%	47%	100%
TOTAL	39%	61%	100%



Volumes (m³) aproveitamentos madeiros en montes de xestión privada por motivo de D.R.

	Spp non Anexo I	Pregos condicións	IOXF aprobado	Uso doméstico	Expropiación	Obrigada execución	Fitosanitarias	Previam. autoriz.	TOTAL
A Coruña	1.857.028	1.182.995	93.441	6.849	64	41.185		7.828	3.189.926
I-Ferrol	357.920	272.406	5.052	499	---	5.111	315	4.754	646.056
II-Bergantiños - Mariñas Coruñesas	561.224	301.115	1.958	1.123	26	12.840	---	195	878.480
III-Santiago - Meseta Interior	624.248	426.102	28.977	2.421	---	5.519	---	1.563	1.088.830
IV-Barbanza	107.486	69.591	40.778	1.773	37	15.419	222	841	236.148
V-Fisterra	206.151	113.781	16.677	1.032	---	2.295	---	475	340.412
Lugo	1.377.986	361.946	238.107	8.175	333	32.644		22.292	2.041.492
VI-A Mariña Lucense	360.846	268.622	32.075	290	---	23.753	---	751	686.337
VII-Fonsagrada - Os Ancares	203.817	17.696	16.531	625	11	1.162	---	1.508	241.350
VIII-Terra de Lemos	80.649	2.470	65.112	1.979	---	1.211	---	2.098	153.518
IX-Lugo - Sarria	346.451	42.308	49.285	2.659	322	2.260	---	8.844	452.130
X-Terra Cha	386.224	30.850	75.103	2.622	---	4.258	10	9.091	508.157
Ourense	95.020	3.300	111.105	14.362		14.048	403	11.331	249.605
XI-O Ribeiro - Arenteiro	25.163	2.218	10.219	938	---	4.214	208	440	43.399
XII-Miño - Arnoia	29.146	815	5.463	3.601	3	6.429	185	1.310	46.954
XIII-Valdeorras - Trives	15.511	124	31.796	3.334	6	622	---	6.970	58.363
XIV-Verín - Viana	18.859	---	63.065	3.309	---	402	6	2.610	88.250
XV-A Ilimia	6.340	144	561	3.180	27	2.381	5	0	12.638
Pontevedra	259.964	135.262	154.090	5.557	309	42.005	3.504	8.495	609.186
XVI-Deza - Tabeirós	163.539	89.513	5.852	1.567	309	12.561	4	2.056	275.401
XVII-O Condado - A Paradanta	13.212	1.183	24.239	627	---	4.436	1.572	441	45.709
XVIII-Vigo - Baixo Miño	12.752	1.910	88.056	1.044	---	14.101	1.702	5.104	124.669
XIX-Caldas - O Salnés	70.460	42.656	35.943	2.318	---	10.907	226	895	163.406
TOTAL	3.589.997	1.683.503	596.743	34.942	706	129.882	3.907	49.946	6.090.209



Nº de expedientes de aproveitamentos madeireiros en montes de xestión privada con afeccións

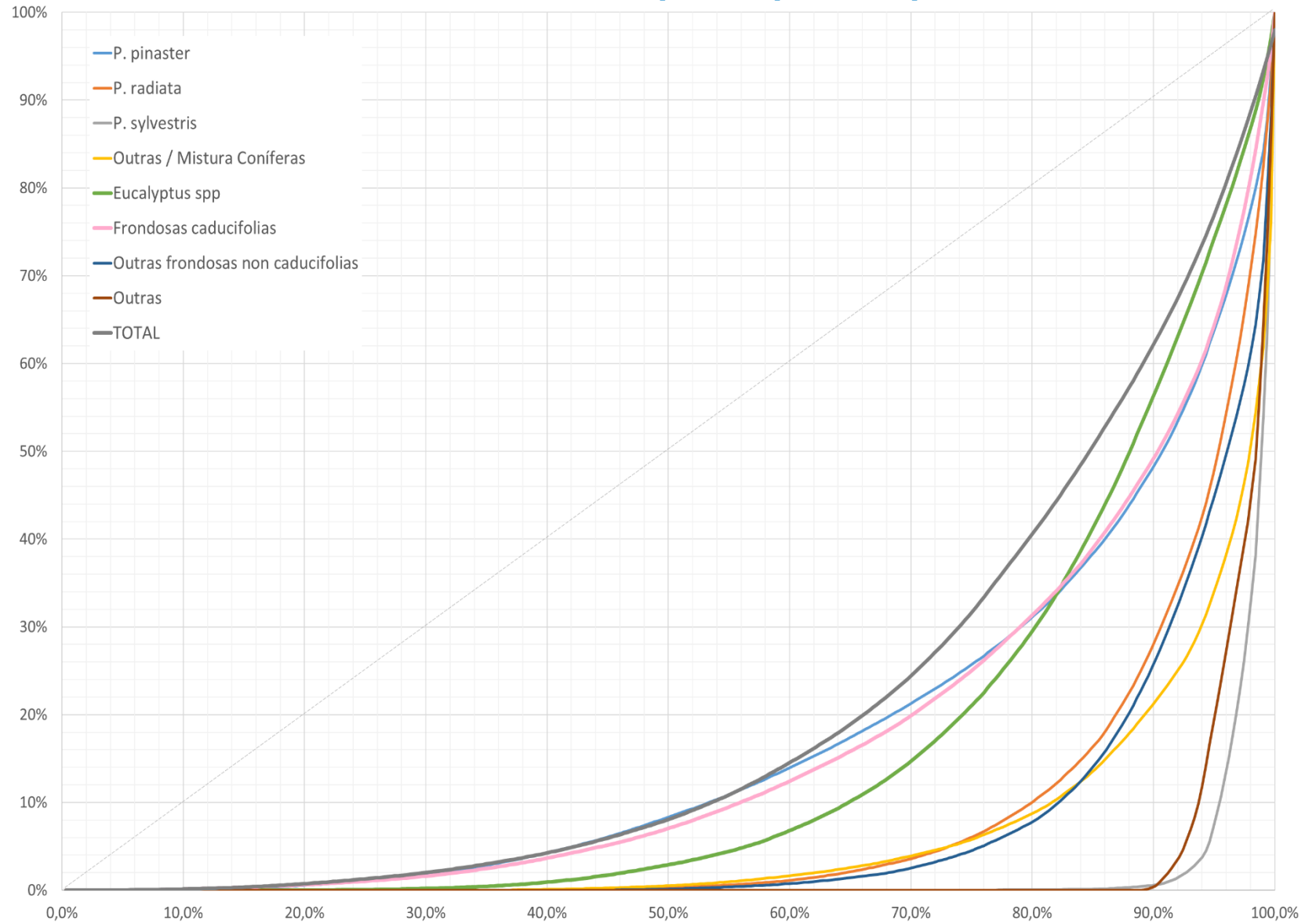
	Zona de policía de augas	Rede Natura	Camión	Patrimonio	Costas	Estradas	Organismo Corentena	TOTAL
A Coruña	5.929	501	630	2.185	114	1.429		10.793
I-Ferrol	1.608	286	9	424	35	473	2	2.837
II-Bergantiños - Mariñas Coruñas	1.586	91	123	670	26	359	---	2.855
III-Santiago - Meseta Interior	1.562	70	409	623	---	236	---	2.900
IV-Barbanza	581	30	42	303	38	255	3	1.252
V-Fisterra	592	24	47	165	15	106	---	949
Lugo	3.458	518	473	1.989	46	1.557		8.042
VI-A Mariña Lucense	1.453	131	88	411	44	638	---	2.765
VII-Fonsagrada - Os Ancares	87	104	14	149	1	112	---	467
VIII-Terra de Lemos	351	108	9	475	---	205	---	1.148
IX-Lugo - Sarria	816	47	317	581	---	323	---	2.084
X-Terra Cha	751	128	45	373	1	279	1	1.578
Ourense	895	120	41	568		410	531	2.569
XI-O Ribeiro - Arenteiro	166	11	10	136	2	94	192	611
XII-Miño - Arnoia	446	15	5	208	1	195	275	1.145
XIII-Valdeorras - Trives	134	39	5	83	---	30	---	291
XIV-Verín - Viana	20	10	16	61	---	34	1	142
XV-A Limia	129	45	5	80	1	57	63	380
Pontevedra	2.729	223	137	1.478	60	970	2.250	7.847
XVI-Deza - Tabeirós	953	107	39	564	---	347	7	2.017
XVII-O Condado - A Paradanta	178	10	4	135	---	87	552	966
XVIII-Vigo - Baixo Miño	703	41	67	290	10	215	1.526	2.852
XIX-Caldas - O Salnés	895	65	27	489	50	321	165	2.012
TOTAL	13.011	1.362	1.281	6.220	220	4.366	2.781	29.251

Nota: Un expediente pode ter máis dun tipo de afección

Fonte: Solicitudes de corta presentadas na Consellería do Medio Rural : ano 2025



Curvas de Lorenz das cortas de madeira para 2025 por concello por formación



Fonte: Solicitudes de corta presentadas na Consellería do Medio Rural : ano 2025



Top 20 Concellos en cortas de madeira en 2025

<i>Pinus pinaster</i>	
Laza	137.922
Quiroga	112.883
Estrada (A)	74.931
Oia	43.039
Pantón	42.809
Carballo	38.838
Vila de Cruces	35.779
Lalín	34.064
Agolada	32.746
Rúa (A)	31.272
Vilamartín de Valdeorras	30.092
Outes	28.850
Cabana de Bergantiños	28.549
Touro	27.638
Sober	26.079
Monterrei	25.960
Monforte de Lemos	25.354
Castrelo do Val	25.162
Muxía	23.658
Vimianzo	23.310

<i>Pinus radiata</i>	
Fonsagrada (A)	142.839
Forcarei	91.358
Baleira	87.260
Lugo	73.949
Corgo (O)	66.018
Friol	58.497
Outeiro de Rei	55.990
Guitiriz	53.039
Castroverde	50.179
Pontenova (A)	45.579
Xermade	42.873
Pol	42.034
Monforte de Lemos	40.324
Castro de Rei	39.732
Begonte	37.382
Vilalba	36.452
Pontes de García Rodríguez (As)	31.408
Guntín	28.927
Quiroga	27.609
Pastoriza (A)	26.189

<i>Pinus sylvestris</i>	
Mezquita (A)	42.502
Veiga (A)	31.945
Viana do Bolo	19.568
Rúa (A)	16.018
Fonsagrada (A)	15.859
Muras	8.648
Cervantes	8.164
Incio (O)	7.755
Pontenova (A)	6.327
Baleira	5.802
Laza	5.436
Vilar de Barrio	5.115
Vilamartín de Valdeorras	4.448
Blancos (Os)	4.436
Nogais (As)	3.635
Negueira de Muñiz	3.522
Quiroga	3.339
Ribeira de Piquín	2.090
Piñor	1.460
Ourol	1.022



Top 20 Concellos en cortas de madeira en 2025

<i>Eucalyptus spp</i>	
Ortigueira	158.185
Pino (O)	138.858
Oza-Cesuras	125.056
Ordes	110.618
Santa Comba	92.949
Boimorto	85.631
Carballo	79.789
Trabada	78.630
Touro	78.331
Palas de Rei	78.290
Santiago de Compostela	76.609
Aranga	73.424
Tordoia	70.948
Cerdido	69.572
Ourol	69.242
Mesía	68.210
Guitiriz	68.200
Cedeira	67.946
Pontenova (A)	67.229
Monfero	66.387

<i>Fronosas caducifolias</i>	
Lugo	10.054
Vilalba	7.138
Pantón	6.501
Sarria	6.298
Castroverde	6.189
Lalín	5.654
Corgo (O)	5.165
Quiroga	5.102
Santiago de Compostela	4.493
Palas de Rei	4.423
Guntín	4.171
Begonte	4.140
Friol	3.823
Estrada (A)	3.462
Láncara	3.158
Becerreá	3.122
Pol	2.883
Guitiriz	2.867
Chantada	2.641
Incio (O)	2.565

TOTAL	
Fonsagrada (A)	198.884
Ortigueira	167.165
Pino (O)	150.029
Quiroga	149.695
Laza	144.980
Lugo	140.372
Estrada (A)	136.146
Oza-Cesuras	134.032
Carballo	133.126
Guitiriz	130.187
Friol	128.364
Forcarei	122.999
Ordes	122.381
Pontenova (A)	122.357
Baleira	116.307
Vilalba	116.303
Touro	114.917
Palas de Rei	105.575
Santa Comba	102.395
Castroverde	100.641



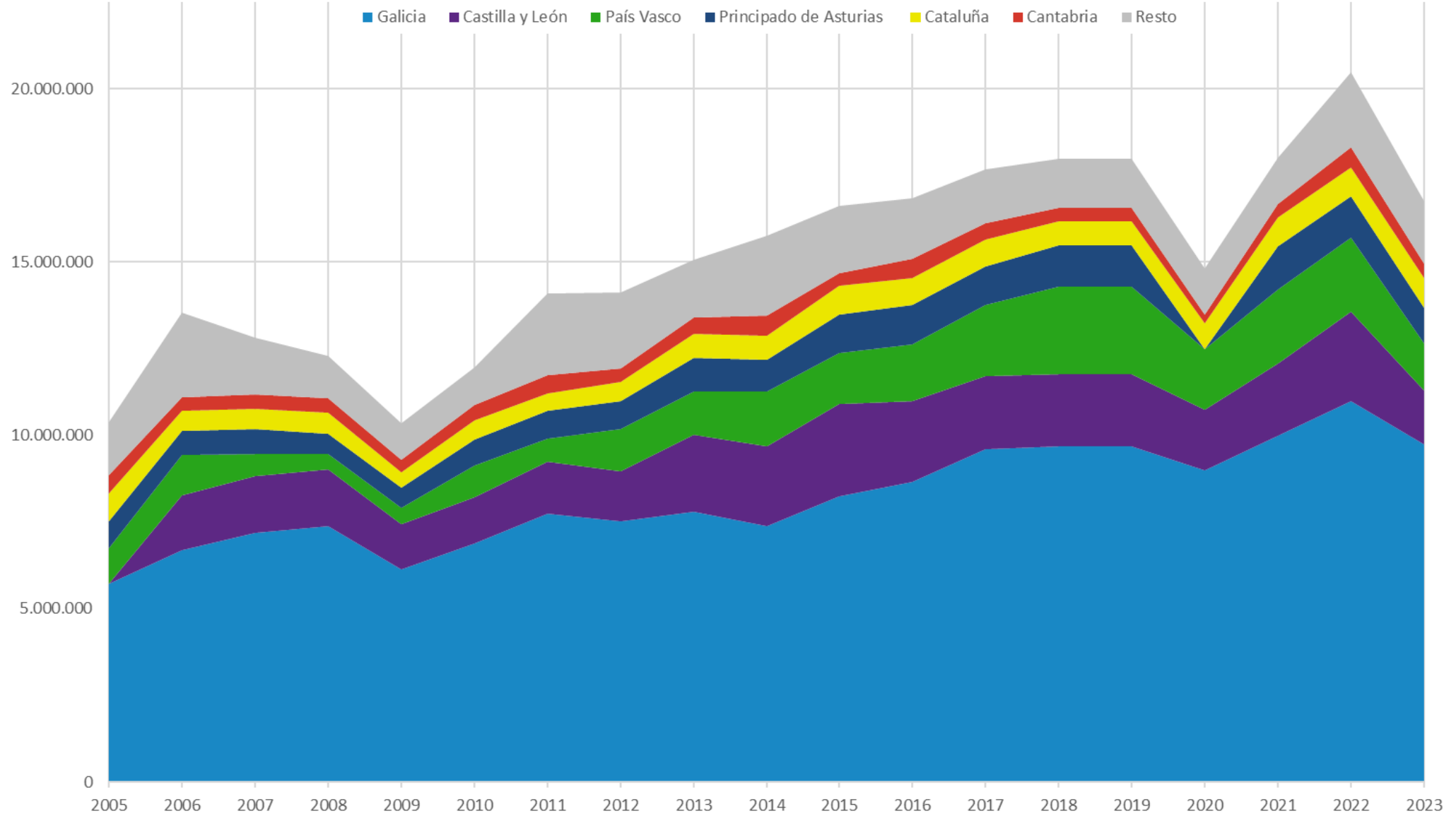
Distribución das cortas privadas por grao de urbanización

	Zona densamente poboada (ZDP)	Zonas Intermedias (ZIP)			Zonas Pouco Poboadas (ZPP)				Total
		ZIP	ZIP alta	ZIP baixa	ZPP	ZPP alta	ZPP intermedia	ZPP baixa	
<i>Pinus pinaster</i>	35.928	378.357	279.057	99.300	1.643.463	260.738	296.631	1.086.094	2.057.748
<i>Pinus radiata</i>	78.936	145.933	90.429	55.505	1.606.986	64.964	111.427	1.430.595	1.831.856
<i>Pinus sylvestris</i>	32	489	138	351	203.214	38	19.439	183.738	203.736
Outras / Mistura Coníferas	865	4.042	2.985	1.057	46.488	1.643	2.552	42.294	51.394
<i>Eucalyptus spp</i>	183.650	881.844	475.177	406.667	4.525.108	570.655	665.487	3.288.966	5.590.601
Fronosas caducifolias	15.709	28.892	21.231	7.661	186.240	18.608	16.791	150.842	230.841
Outras frondosas non caducifolias	1.663	6.422	2.947	3.475	8.312	1.576	1.175	5.561	16.396
Outras	-	14	13	1	63	7	9	47	77
TOTAL	316.783	1.445.992	871.977	574.015	8.219.873	918.227	1.113.511	6.188.135	9.982.648

	Zona densamente poboada (ZDP)	Zonas Intermedias (ZIP)			Zonas Pouco Poboadas (ZPP)				Total
		ZIP	ZIP alta	ZIP baixa	ZPP	ZPP alta	ZPP intermedia	ZPP baixa	
<i>Pinus pinaster</i>	2%	18%	14%	5%	80%	13%	14%	53%	100%
<i>Pinus radiata</i>	4%	8%	5%	3%	88%	4%	6%	78%	100%
<i>Pinus sylvestris</i>	0%	0%	0%	0%	100%	0%	10%	90%	100%
Outras / Mistura Coníferas	2%	8%	6%	2%	90%	3%	5%	82%	100%
<i>Eucalyptus spp</i>	3%	16%	8%	7%	81%	10%	12%	59%	100%
Fronosas caducifolias	7%	13%	9%	3%	81%	8%	7%	65%	100%
Outras frondosas non caducifolias	10%	39%	18%	21%	51%	10%	7%	34%	100%
Outras	0%	18%	17%	1%	82%	9%	12%	61%	100%
TOTAL	3%	14%	9%	6%	82%	9%	11%	62%	100%

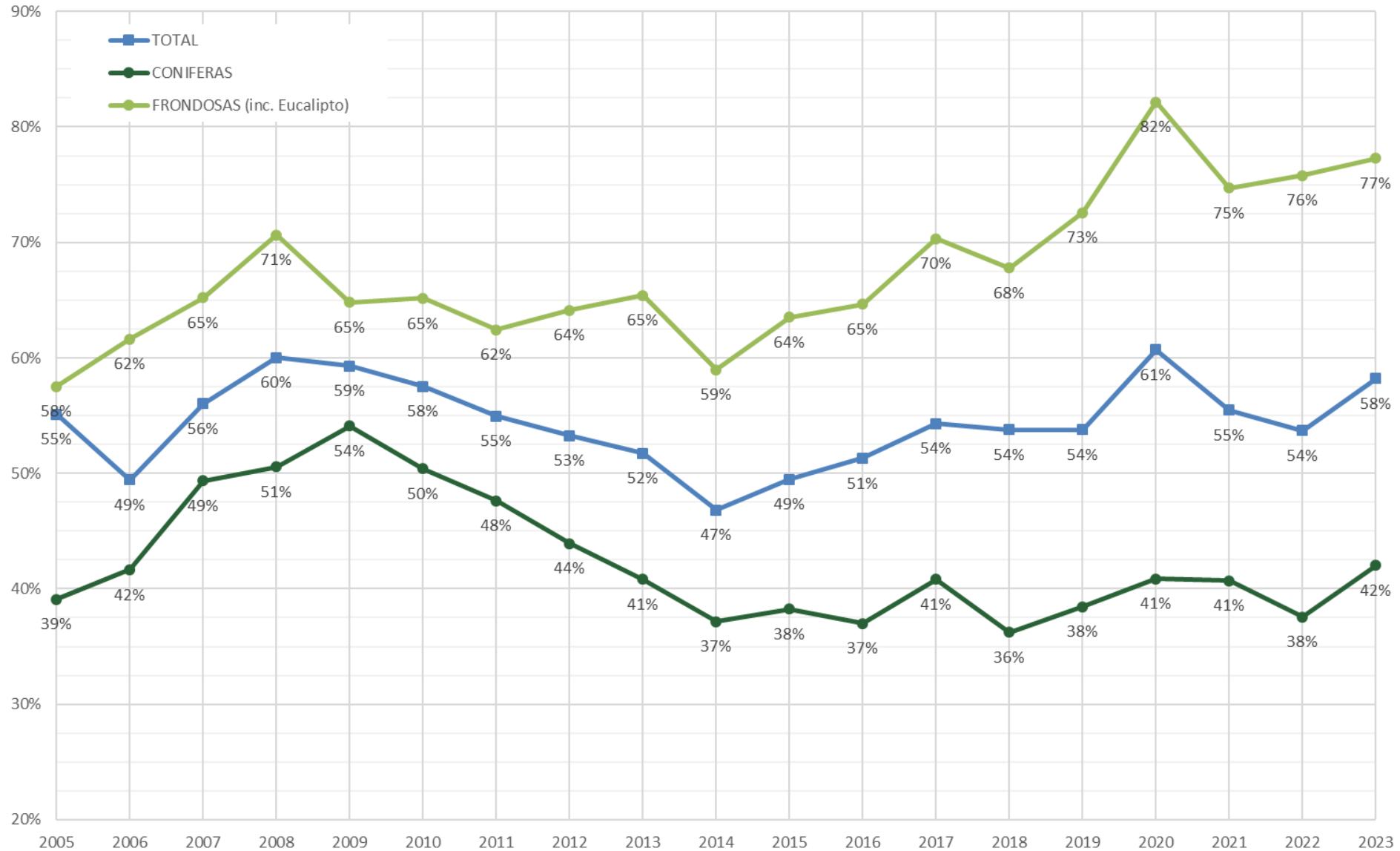


Evolución das cortas de madeira en España por CC.AA. 2005-2023 (m3)



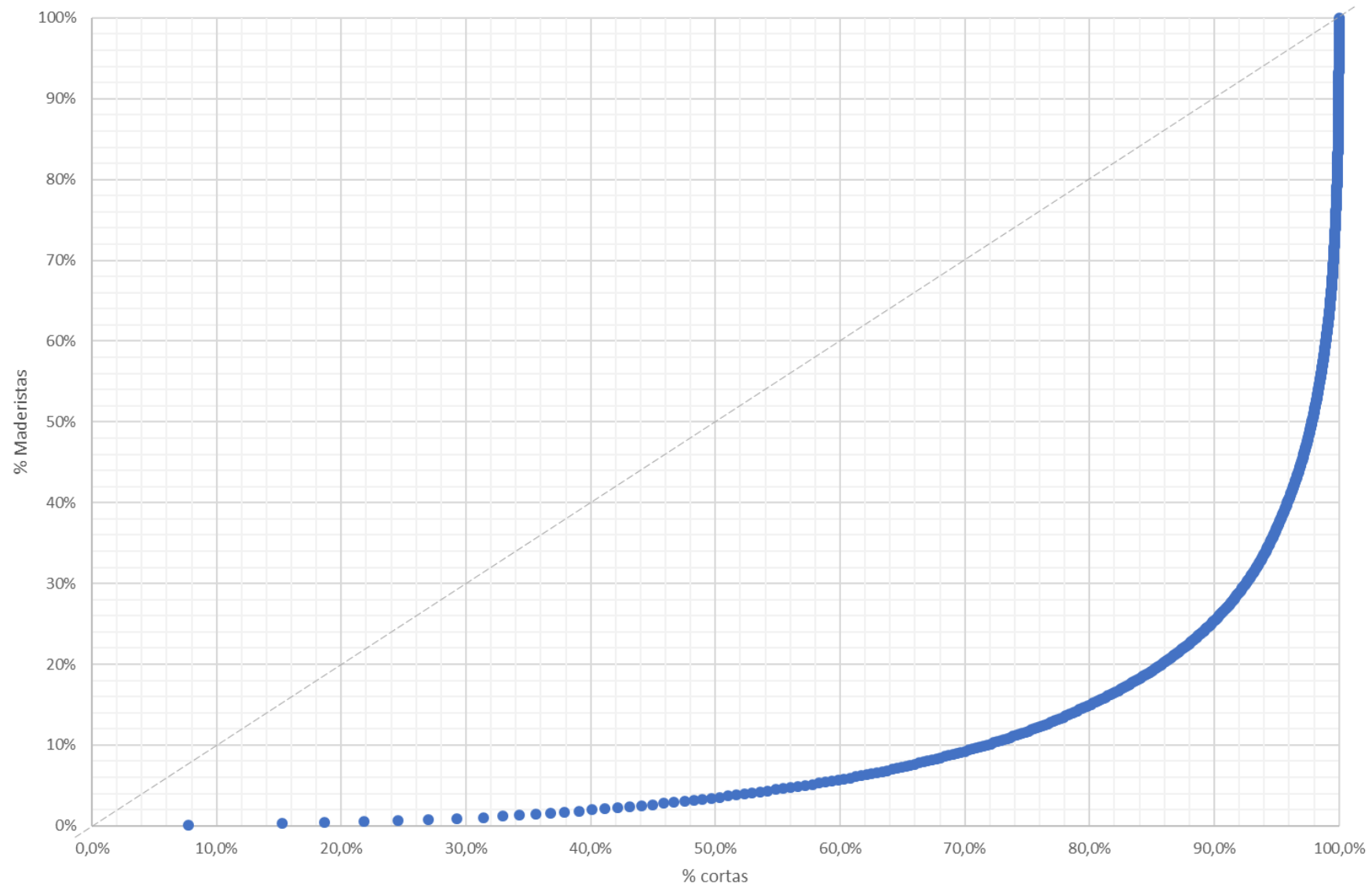


Contribución das cortas de madeira en Galicia respecto ao total de España (%)





Curva de Lorenz das cortas de madeira en montes privados 2025 por maderista



1ª 7,8%.
as 10 maiores 34%.
un 20% intermedio 50%
o 80% menor o 15%

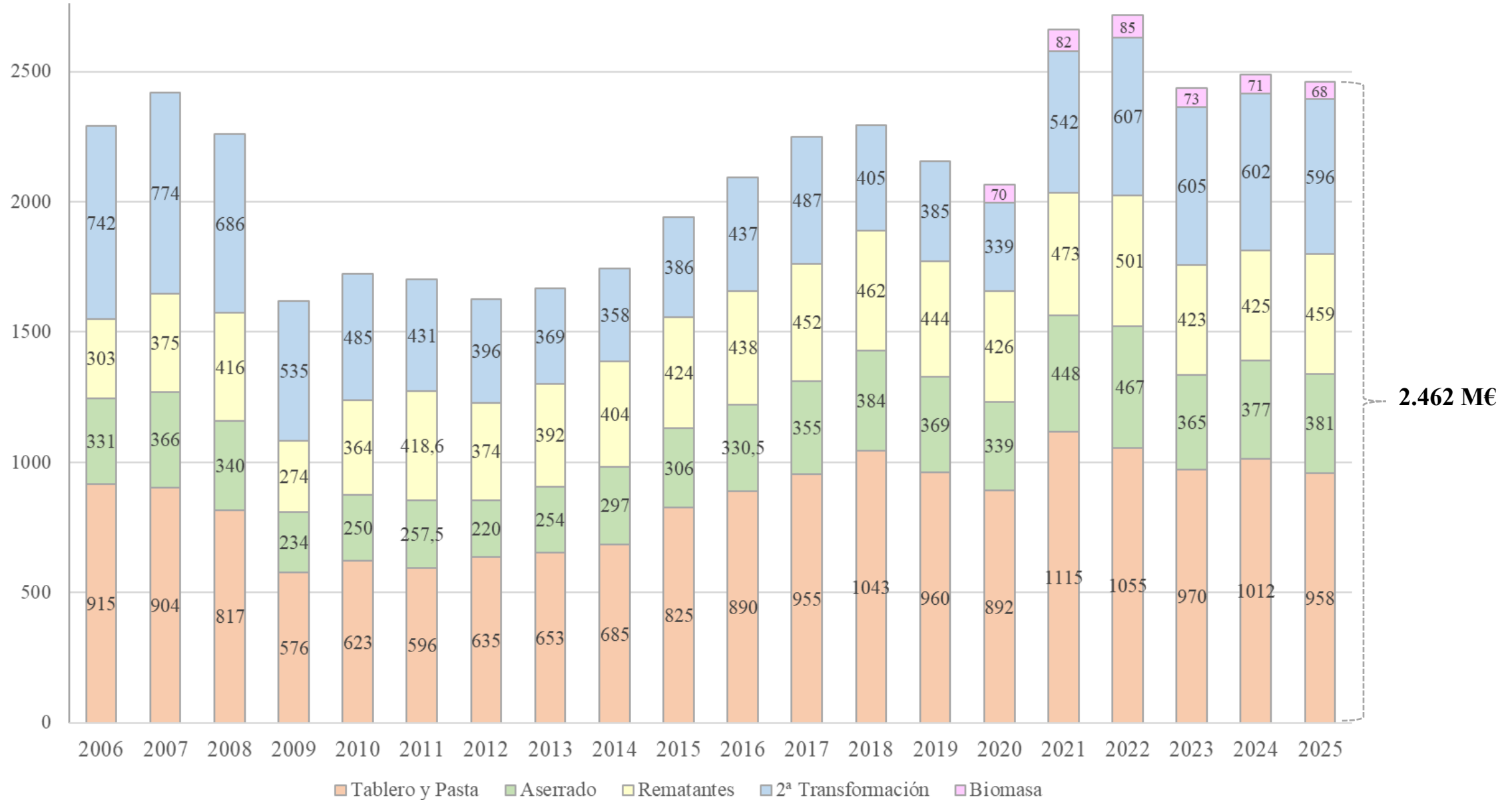


INDUSTRIA FORESTAL-MADEIRA



MILLONS €

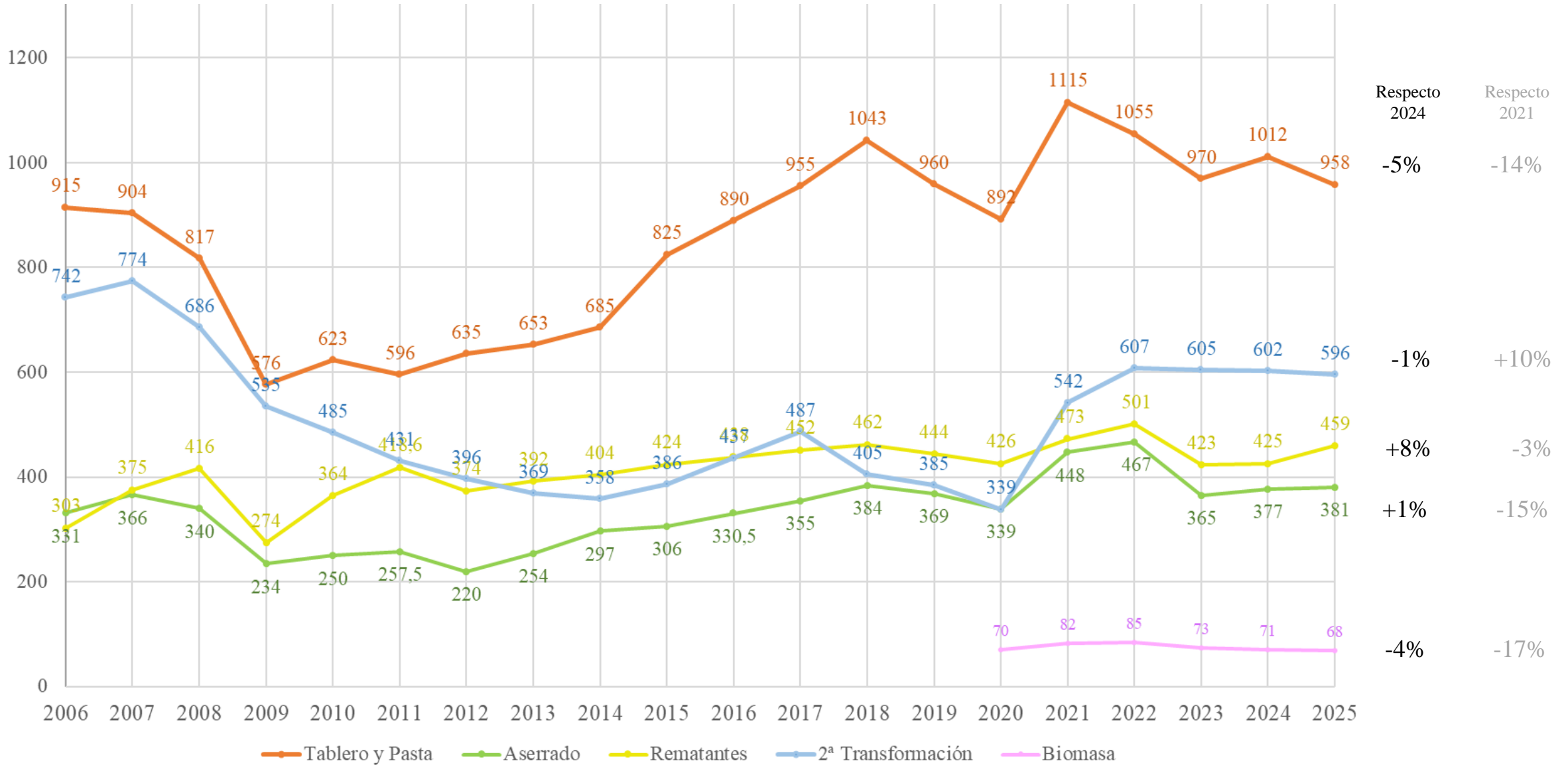
FACTURACIÓN CONXUNTA (2006-2025)





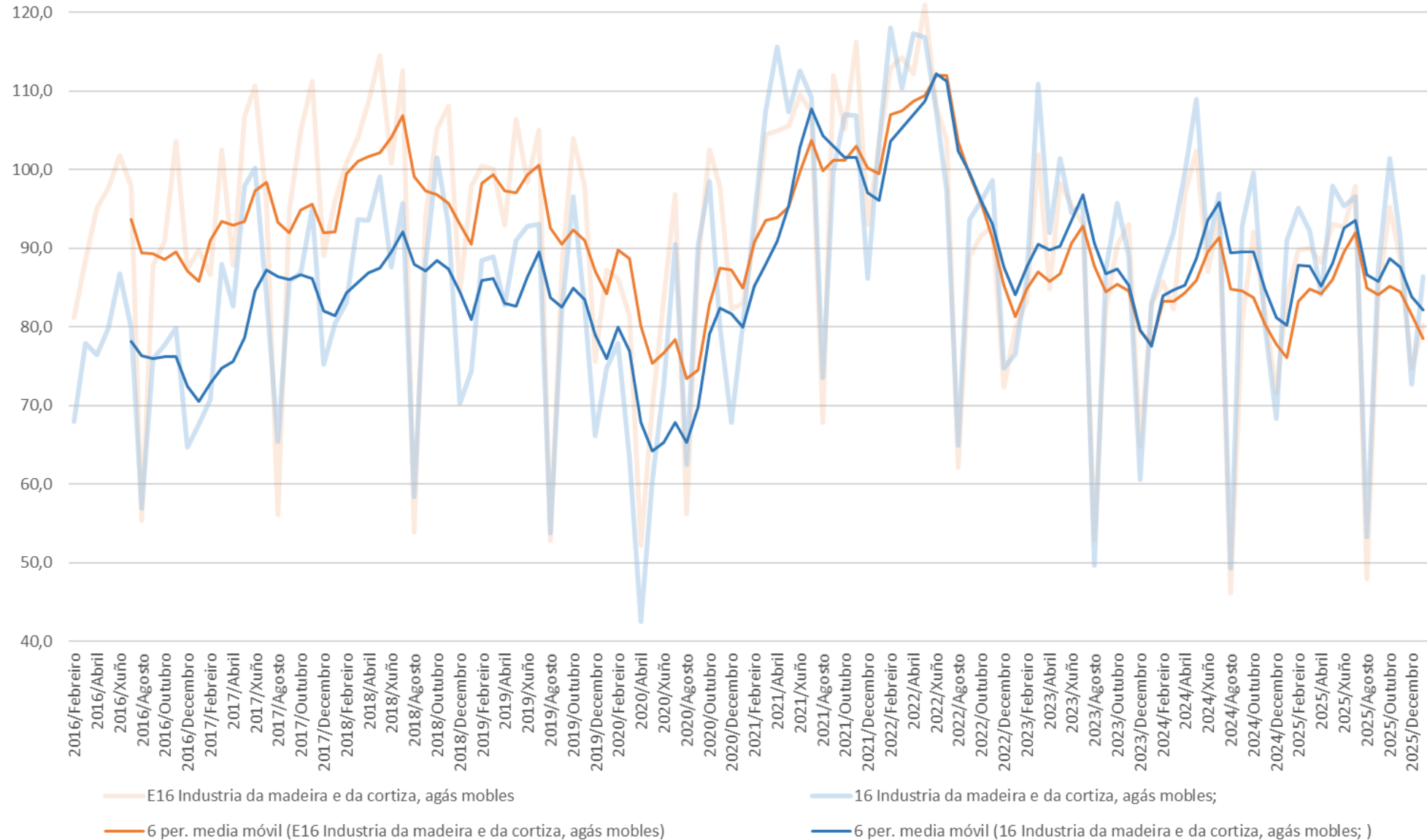
MILLÓNS €

EVOLUCIÓN DA FACTURACION POR SUBSECTORES (2006-2025)



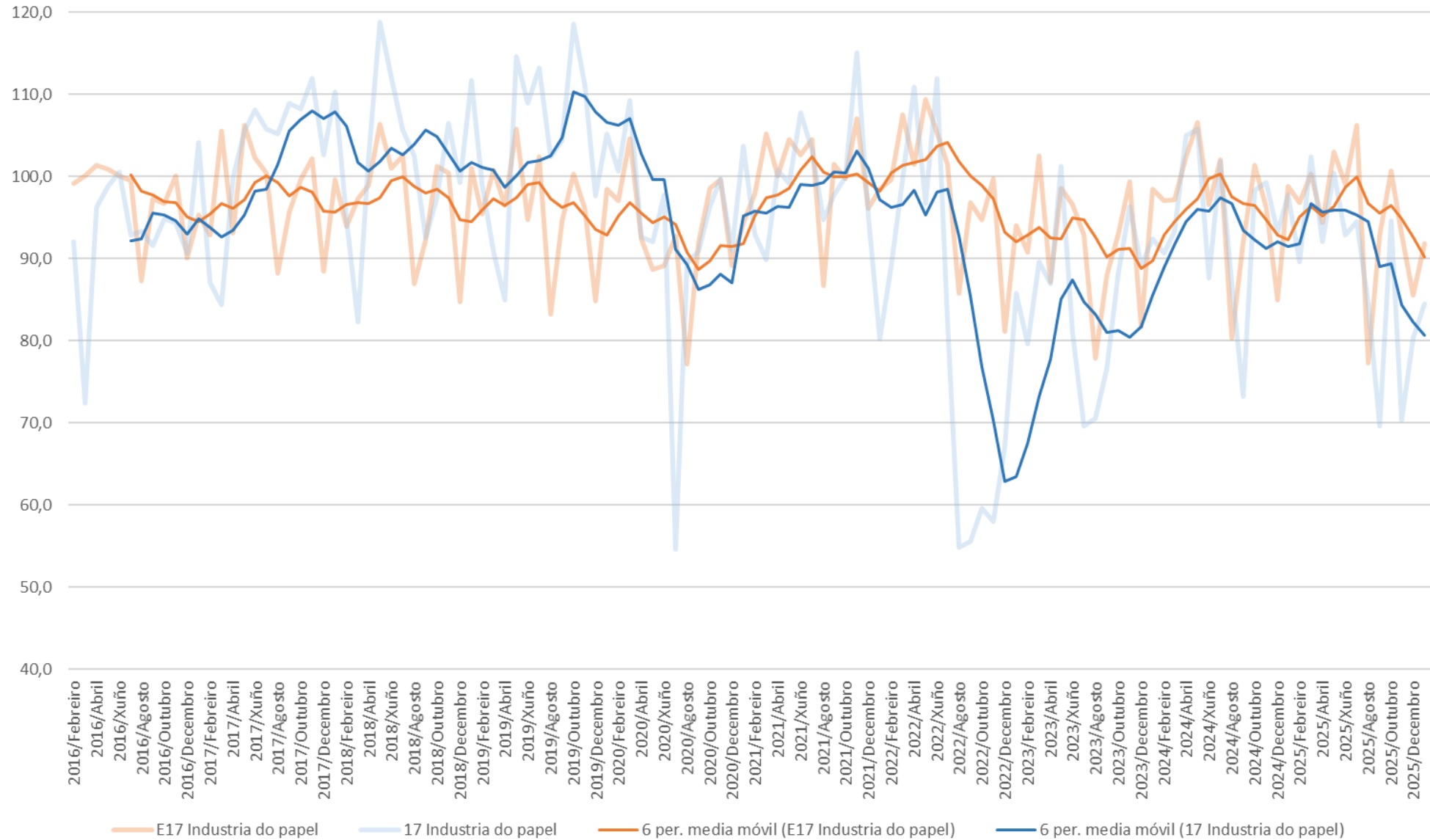


EVOLUCIÓN INDICE PRODUCCIÓN INDUSTRIAL CNAE 16 ESPAÑA E GALICIA (2016-2025)



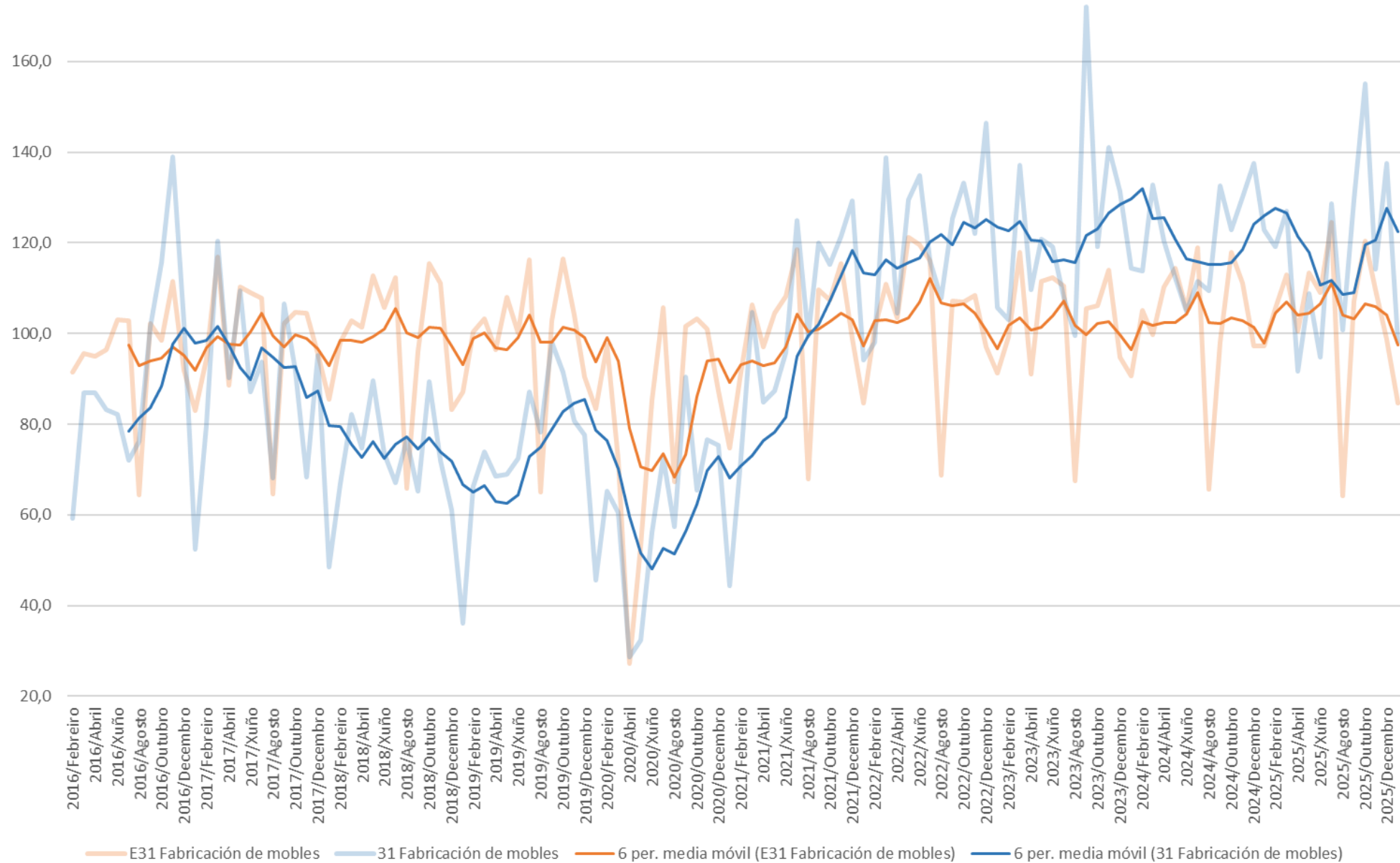


EVOLUCIÓN INDICE PRODUCCIÓN INDUSTRIAL CNAE 17 ESPAÑA E GALICIA (2016-2025)



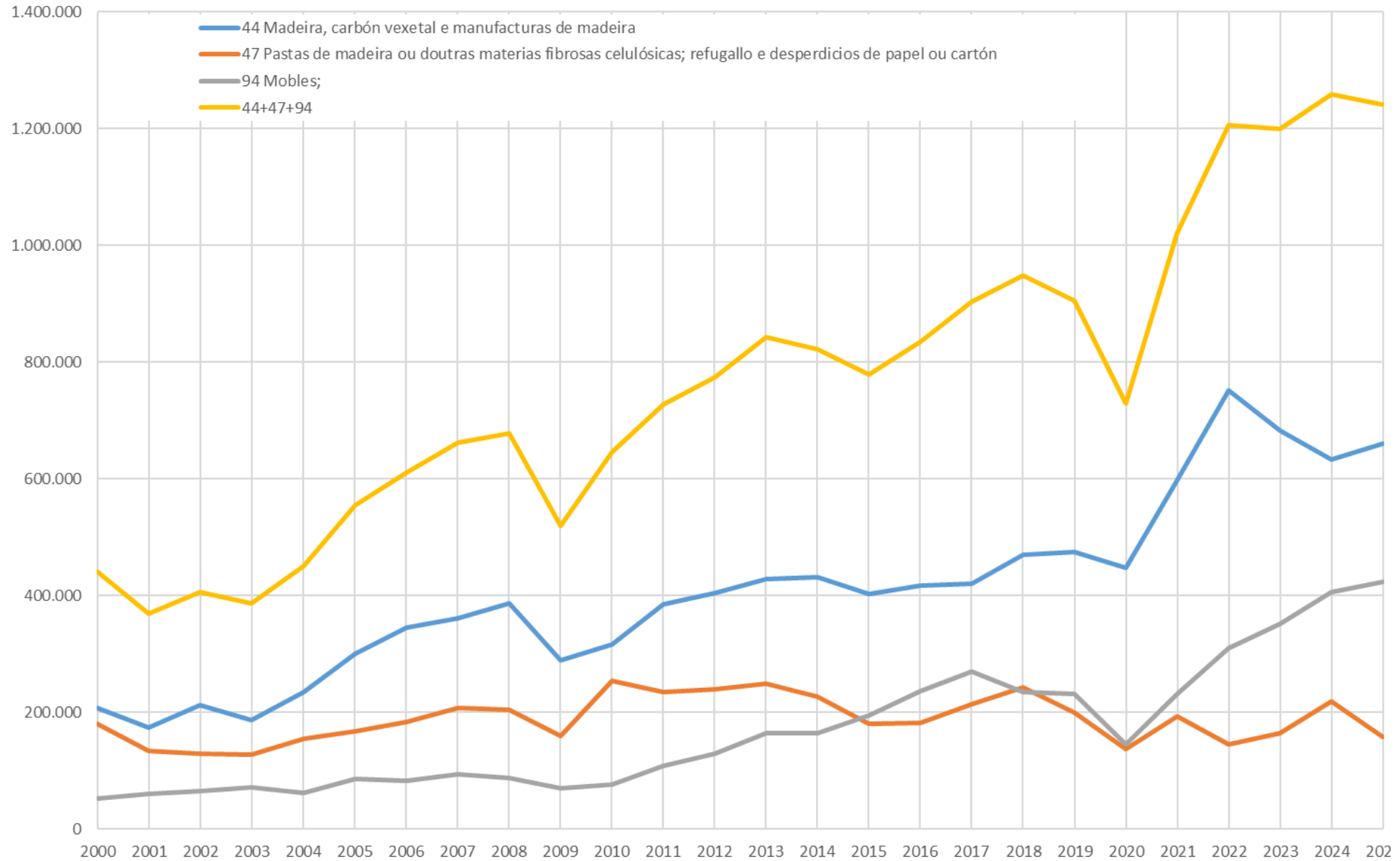


EVOLUCIÓN INDICE PRODUCCIÓN INDUSTRIAL CNAE 31 ESPAÑA E GALICIA (2016-2025)



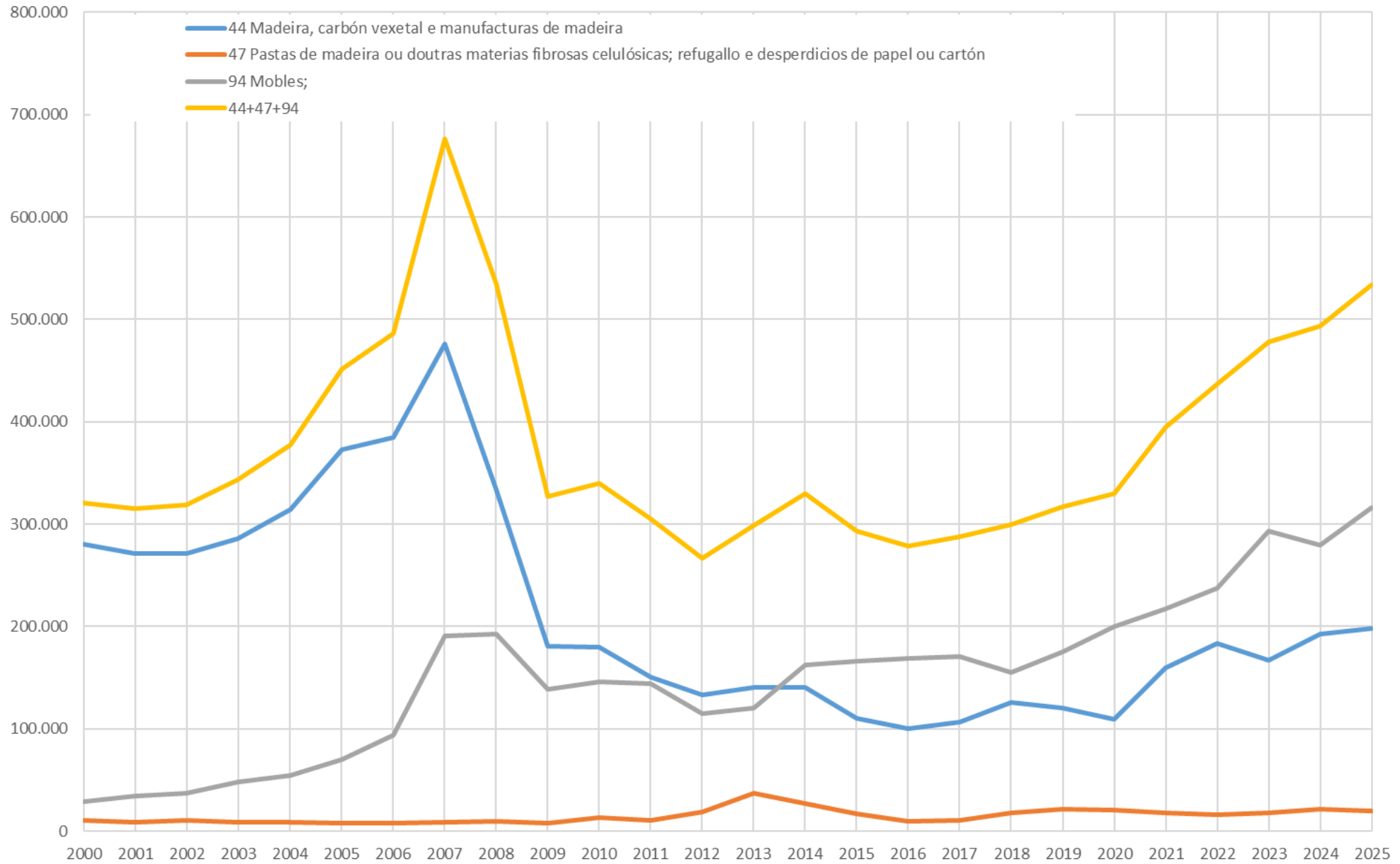


EXPORTACIONES



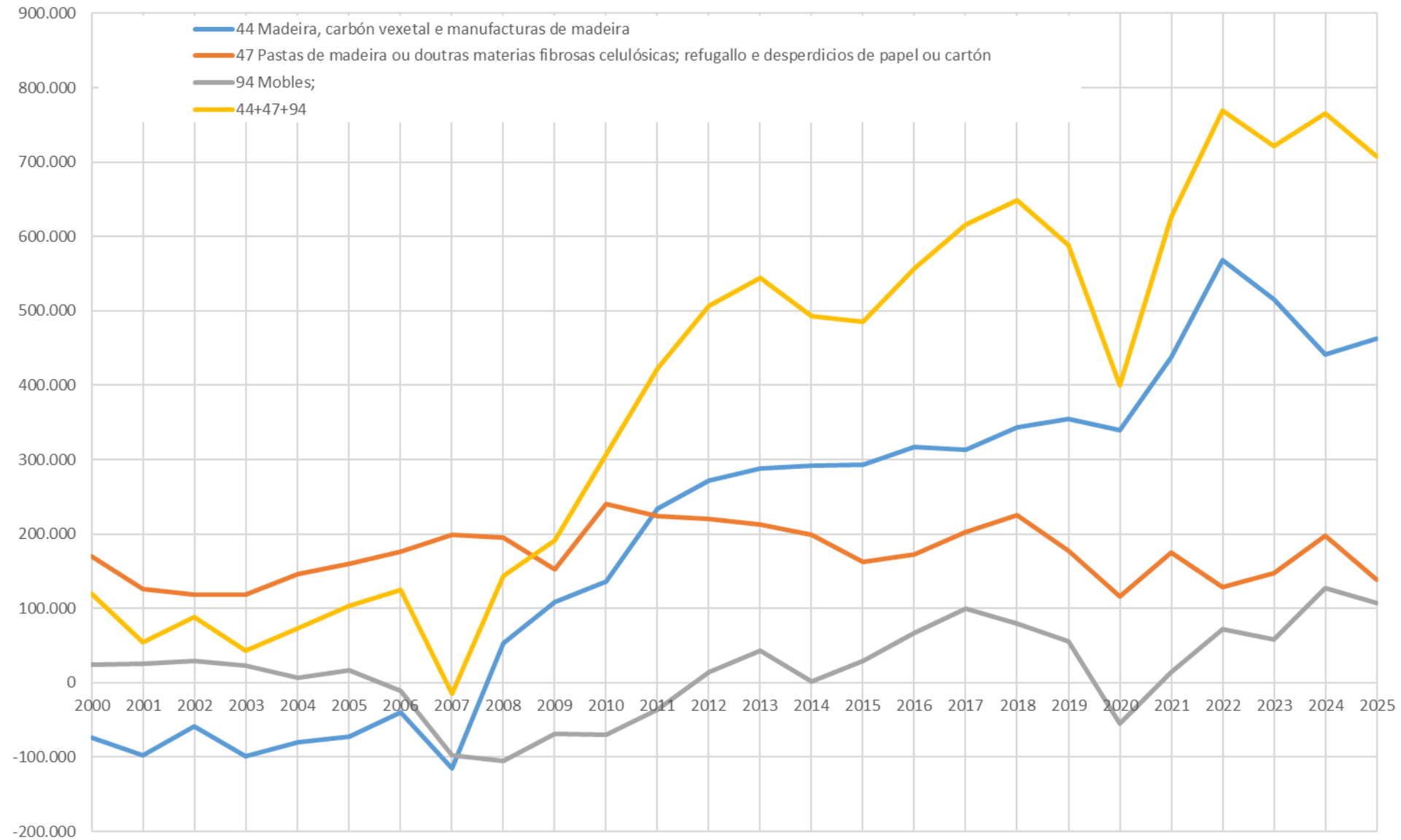


IMPORTACIONES



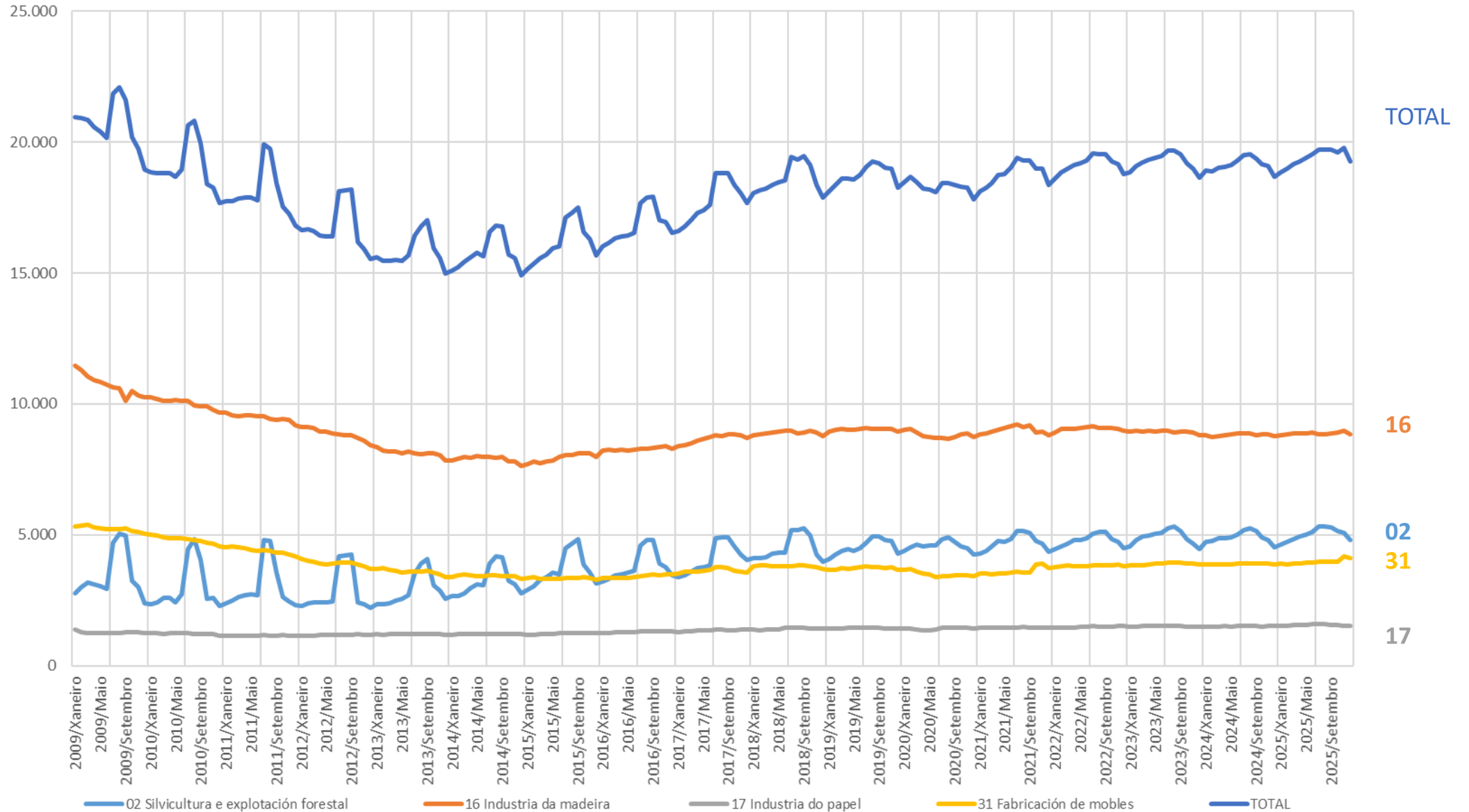


BALANCE COMERCIAL (EXPORTACIONES - IMPORTACIONES)

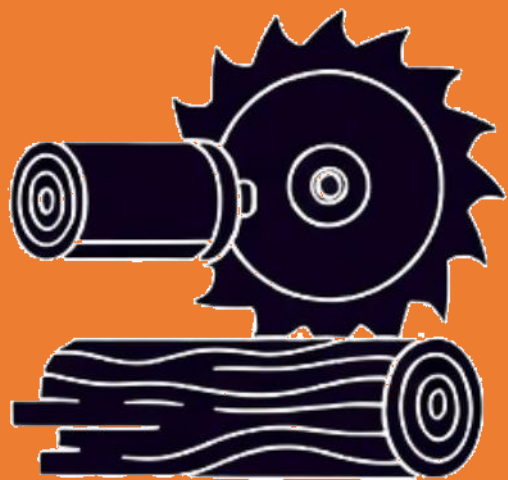




Afiliacións á Seguridade Social último día do mes segundo réximes e ramas da CNAE 2009



Promedio Afiliacións á Seguridade Social 2025 segundo ramas da CNAE 2009



49%

16 Industria da madeira
8.872



22%

02 Silvicultura e explotación forestal
5.019



21%

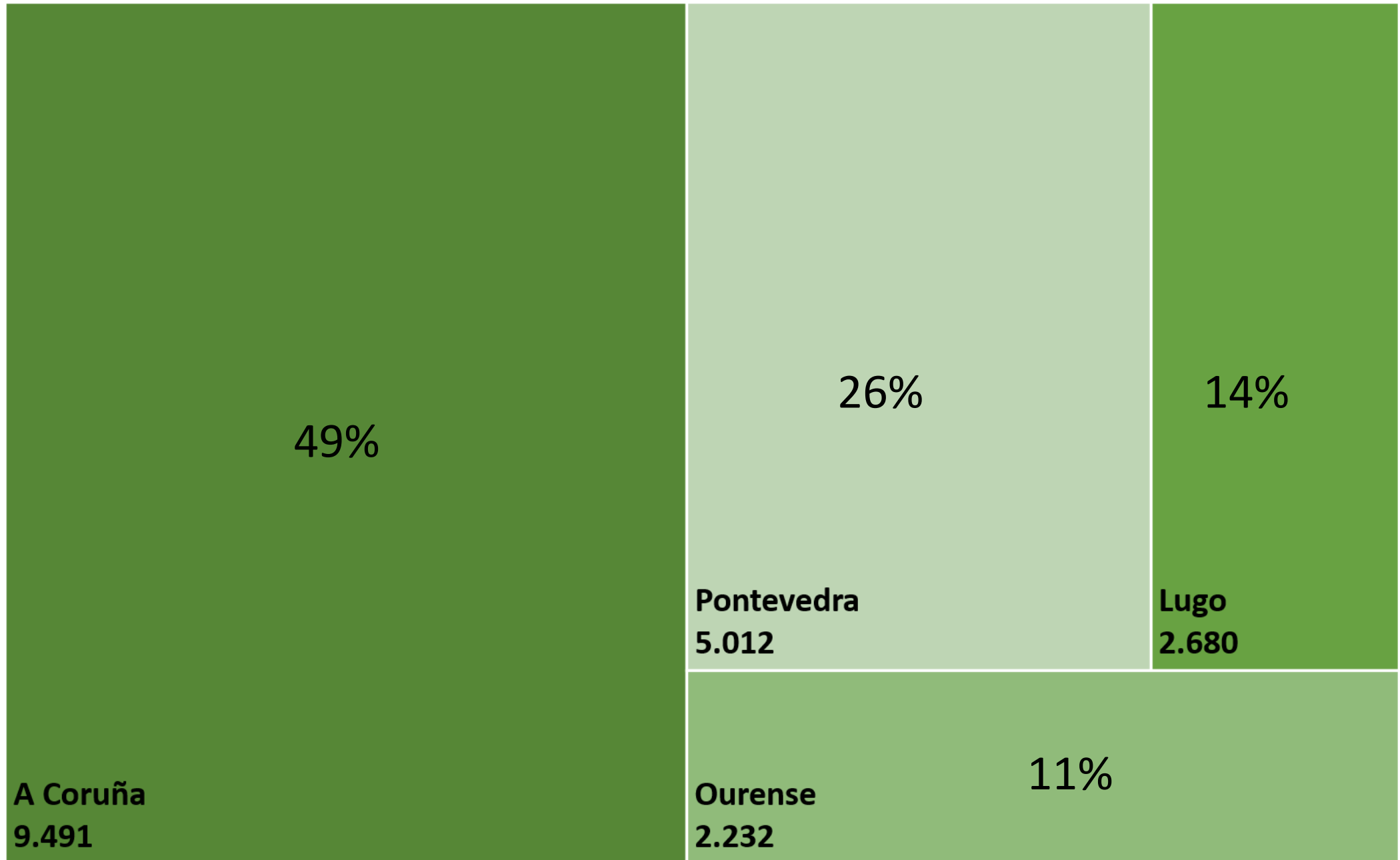
31 Fabricación de mobles
3.967



7%

17 Industria do papel
1.556

Promedio Afiliacións á Seguridade Social 2025 segundo provincias





Empresas por actividade CNAE2009

	2015	2016	2017	2018	2019	2020	2021	2022	2023	2024
02 Silvicultura e explotación forestal [+]	1.144	1.251	1.366	1.389	1.485	1.475	1.570	1.685	1.663	1.674
02.1 Silvicultura e outras actividades forestais	147	173	213	250	313	331	368	405	436	464
02.2 Explotación da madeira	242	250	254	261	265	265	272	258	247	229
02.3 Recolección de produtos silvestres, agás madeira	3	4	3	6	10	8	8	8	9	6
02.4 Servizos de apoio á silvicultura	752	824	896	872	897	871	922	1.014	971	975
16 Industria da madeira	1.185	1.136	1.117	1.110	1.097	1.051	1.018	984	909	893
16.1 Serradura e cepilladura da madeira	347	340	347	347	345	326	315	308	281	273
16.2 Fabricación de produtos de madeira, cortiza, cestaría e espartaría	838	796	770	763	752	725	703	676	628	620
17 Industria do papel [+]	56	52	48	49	51	48	49	49	51	45
17.1 Fabricación de pasta papeleira, papel e cartón	7	8	8	6	7	7	7	7	7	7
17.2 Fabricación de artigos de papel e de cartón	49	44	40	43	44	41	42	42	44	38
31 Fabricación de mobles [+]	990	963	938	957	905	835	817	788	736	722
31.0 Fabricación de mobles	990	963	938	957	905	835	817	788	736	722
TOTAL	3.375	3.402	3.469	3.505	3.538	3.409	3.454	3.506	3.359	3.334



0	Ordenar por (...)	2016	2017	2018	2019	2020	2021	2022	2023	
Número de locais	TOTAL INDUSTRIA		1%	2%	0%	-2%	9%	2%	-5%	
	Madeira (CNAE 16)		2%	1%	-6%	-2%	0%	7%	-8%	
	Industria do papel (CNAE 17)		5%	0%	-9%	13%	22%	-15%	19%	
	Mobles (CNAE 31)		-4%	1%	-9%	-3%	9%	7%	-7%	
Ocupados	TOTAL INDUSTRIA		1%	4%	2%	1%	2%	-2%	2%	
	Madeira (CNAE 16)		10%	5%	-2%	-1%	6%	-3%	-3%	
	Industria do papel (CNAE 17)		3%	-9%	-7%	2%	9%	4%	4%	
	Mobles (CNAE 31)		6%	-3%	10%	-4%	-3%	-2%	13%	
Importe neto da cifra de negocios k€	TOTAL INDUSTRIA		11%	8%	-1%	-8%	19%	26%	-7%	
	Madeira (CNAE 16)		10%	3%	2%	-13%	41%	20%	-12%	
	Industria do papel (CNAE 17)		26%	-19%	-13%	-10%	19%	10%	34%	
	Mobles (CNAE 31)		12%	-9%	25%	-25%	26%	32%	10%	
Soldos e salarios	TOTAL INDUSTRIA		6%	6%	5%	-2%	5%	4%	8%	
	Madeira (CNAE 16)		13%	11%	-1%	-4%	13%	7%	3%	
	Industria do papel (CNAE 17)		11%	-10%	0%	0%	2%	12%	18%	
	Mobles (CNAE 31)		15%	-4%	22%	-12%	10%	15%	17%	
Inversión en activos materiais	TOTAL INDUSTRIA		34%	2%	14%	-13%	-9%	24%	15%	
	Madeira (CNAE 16)		34%	5%	107%	-31%	-39%	22%	-6%	
	Industria do papel (CNAE 17)		-4%	-20%	132%	-42%	88%	-45%	29%	
	Mobles (CNAE 31)		6%	18%	-5%	-22%	65%	-10%	37%	



Contexto global do mercado forestal (2023–2025)

- O mercado forestal mundial entrou nun proceso de transformación estrutural marcado por factores económicos, climáticos e xeopolíticos.
- En **2023** produciuse unha forte **desaceleración** debido á inflación, aos altos tipos de xuro e á caída da construción.
- O consumo e produción de madeira serrada diminuíron tanto en Europa como en Norteamérica.
- Os prezos da madeira sufriron unha forte corrección tras os máximos históricos da pandemia.
- As sancións á Federación Rusa e as tensións enerxéticas alteraron os fluxos comerciais internacionais.
- En **2024** comezaron sinais de **estabilización** grazas á moderación da inflación e ao axuste da produción industrial.
- En **2025** consolidouse unha **recuperación parcial** da actividade, aínda sen volver aos niveis postpandemia.
- Asia, especialmente China, mantívose como principal motor da demanda global de produtos forestais.



Tendencias estruturais do sector forestal mundial

- A madeira reforzou o seu papel estratéxico dentro da bioeconomía e das políticas de descarbonización.
- O investimento en construción sostible e rehabilitación enerxética abriu novas oportunidades en Europa.
- A demanda de embalaxes sostibles e cartón continuou medrando impulsada polo comercio electrónico.
- Os papeis gráficos seguiron en descenso estrutural debido á dixitalización.
- A fibra curta de eucalipto gañou peso fronte á fibra longa tradicional pola súa competitividade.
- A bioenerxía forestal estabilizouse tras a crise enerxética de 2022.
- Medraron os investimentos en eficiencia, descarbonización e novos produtos derivados da madeira.
- India e o SE asiático incrementaron a súa relevancia tanto na produción como no consumo mundial.



EUDR e nova política arancelaria

- A Unión Europea aprobou a EUDR para evitar a deforestación global.
- A aplicación da normativa foi atrasada varias veces por problemas técnicos e burocráticos.
- A esixencia de trazabilidade pode favorecer á industria europea fronte a produtores menos transparentes.
- O exceso de carga documental xera preocupación especialmente nos propietarios e PEMES.
- A incerteza regulatoria está reducindo a credibilidade e previsibilidade do marco europeo.
- En outubro de 2025 EE.UU. impuxo novos aranceis á madeira e aos produtos transformados.
- Os aranceis afectan directamente á competitividade do mobiliario e produtos de madeira elaborada.
- O comercio mundial enfróntase a unha reconfiguración das rutas comerciais e dos mercados.



Perspectivas e riscos para 2026

- O conflito Irán–EE.UU. e o risco sobre o estreito de Ormuz aumentan a volatilidade enerxética global.
- O encarecemento do diésel incrementa os custos de corta, transporte e aproveitamento forestal.
- A suba dos custos enerxéticos afecta tamén á fabricación de taboleiros e produtos derivados.
- O aumento do prezo da urea presiona os custos das resinas e adhesivos industriais + CBAM
- A desaceleración da construción internacional reduce a demanda de madeira estrutural e taboleiros
- Os mercados do Golfo perden dinamismo como destino emerxente para exportacións europeas.
- A industria forestal europea deberá reforzar eficiencia loxística e optimización enerxética.
- A diversificación de mercados convértese nun elemento clave para manter a competitividade futura.